

Tid för ansvar

Budgetpropositionen för 2012

Finansmarknadsminister
Peter Norman

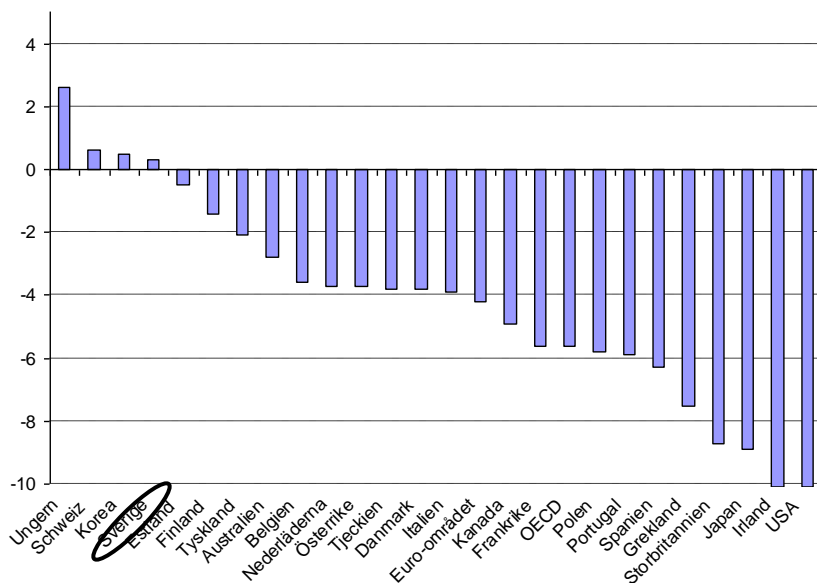
Oro i omvärlden påverkar Sverige

- **Skuld kris i framför allt vissa euroländer och USA**
- **Oro på finansmarknaderna**
- **Tillväxten i Sverige skrivs ned**
- **Arbetsmarknaden försvagas**

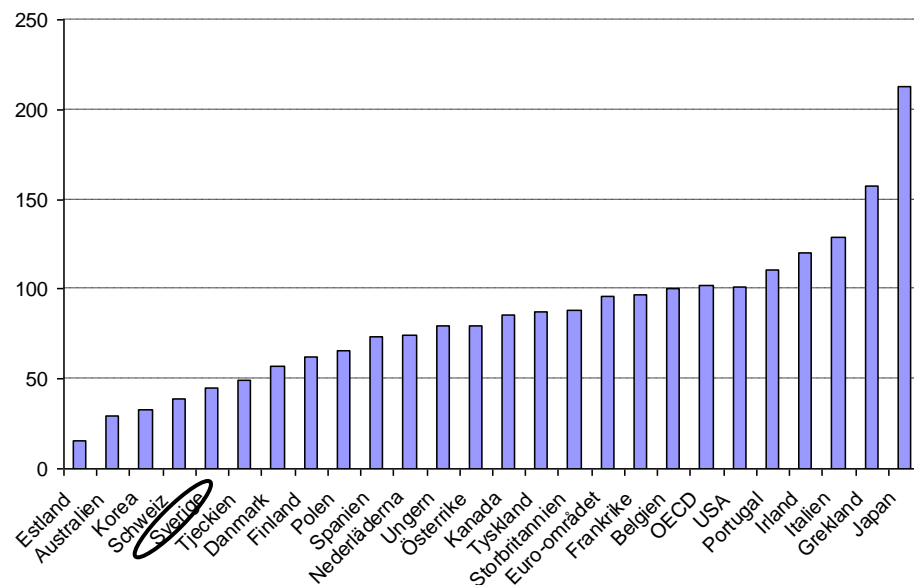
Ohållbart höga underskott och skulder

Finansiellt sparande 2011 och konsoliderad bruttoskuld 2011 som andel av BNP. Källa: OECD:s vårprognos, maj 2011

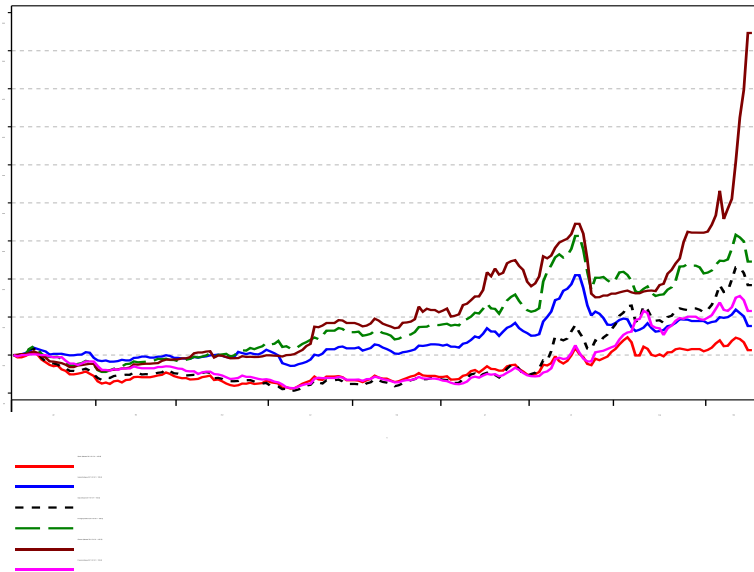
Finansiellt sparande 2011



Konsoliderad bruttoskuld 2011

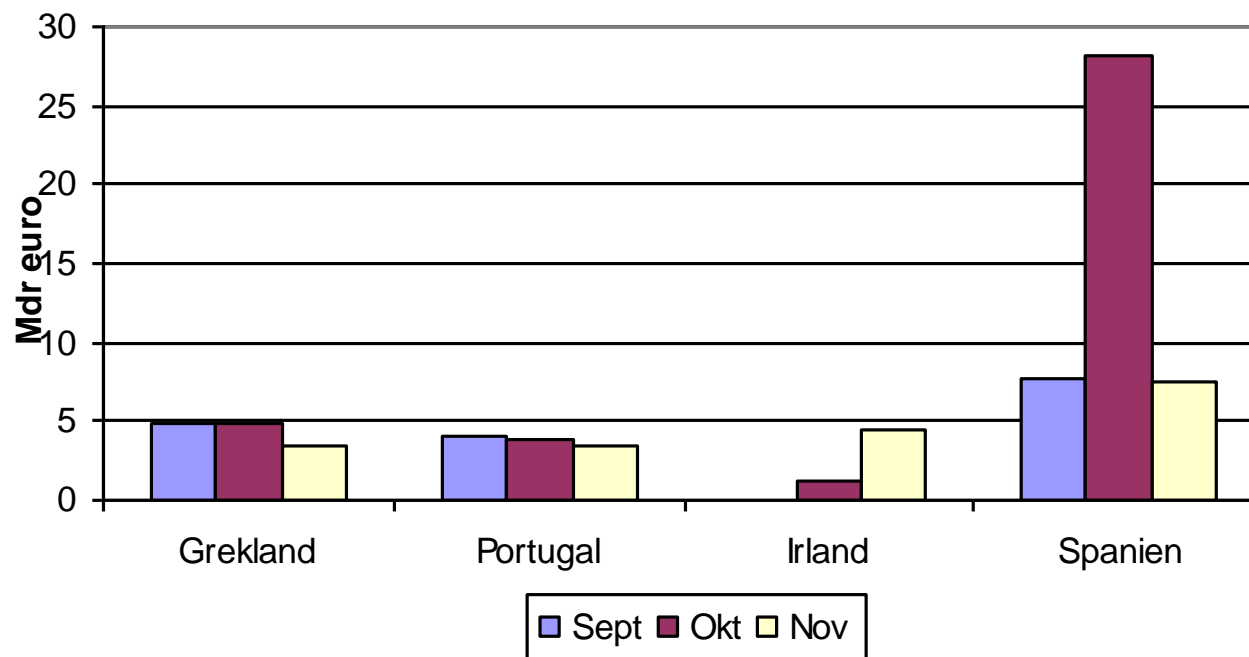


De finansiella marknaderna ifrågasätter hållbarheten i de offentliga finanserna i flera länder



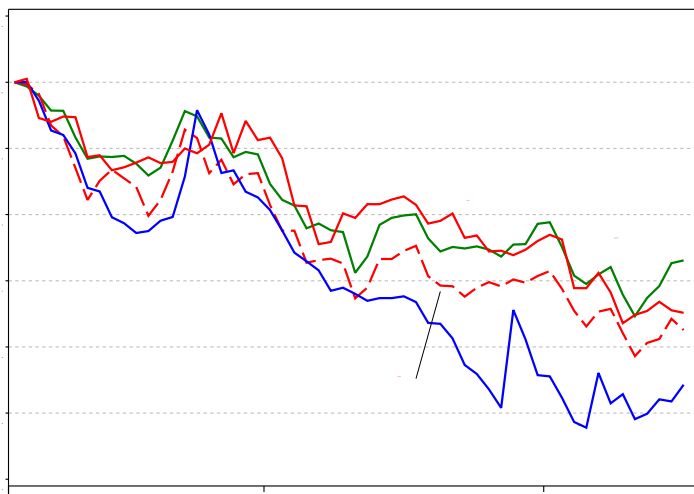
Lånebehov GIIPS

Refinansieringsbehov

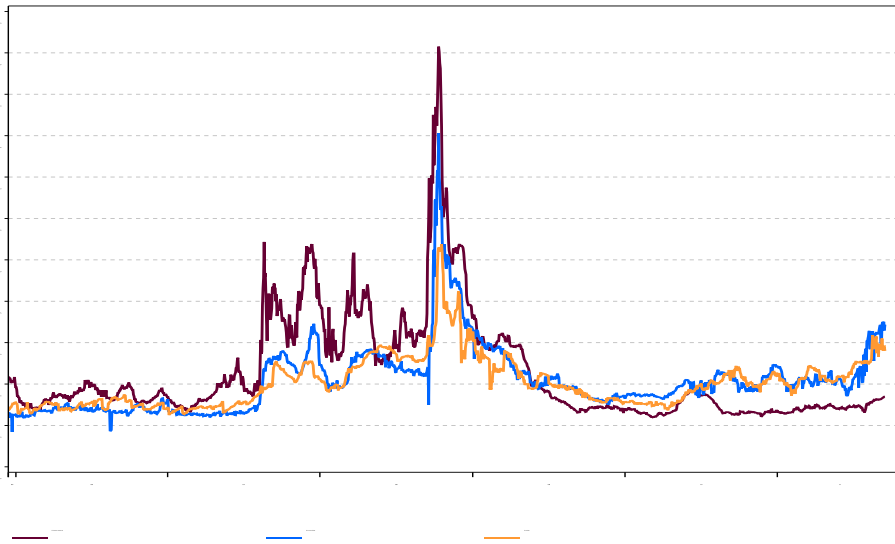


Det europeiska banksystemet sätts under press

- Börskursutveckling GIIPS, finansiella företag

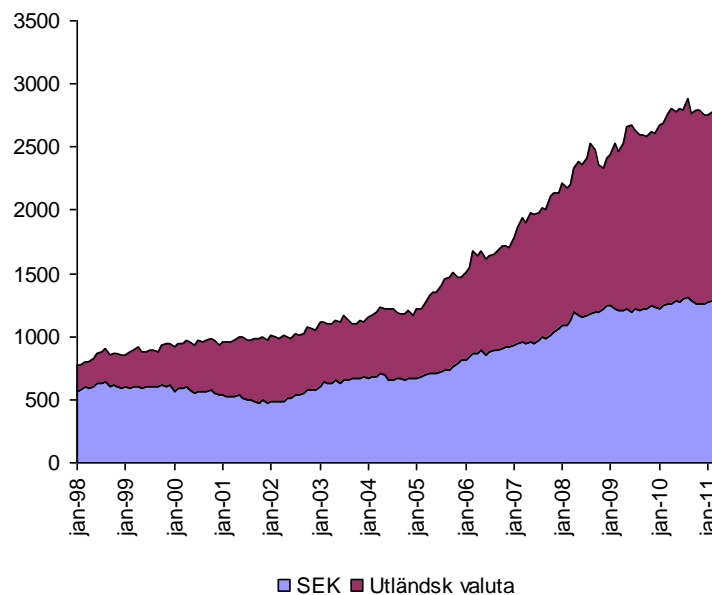
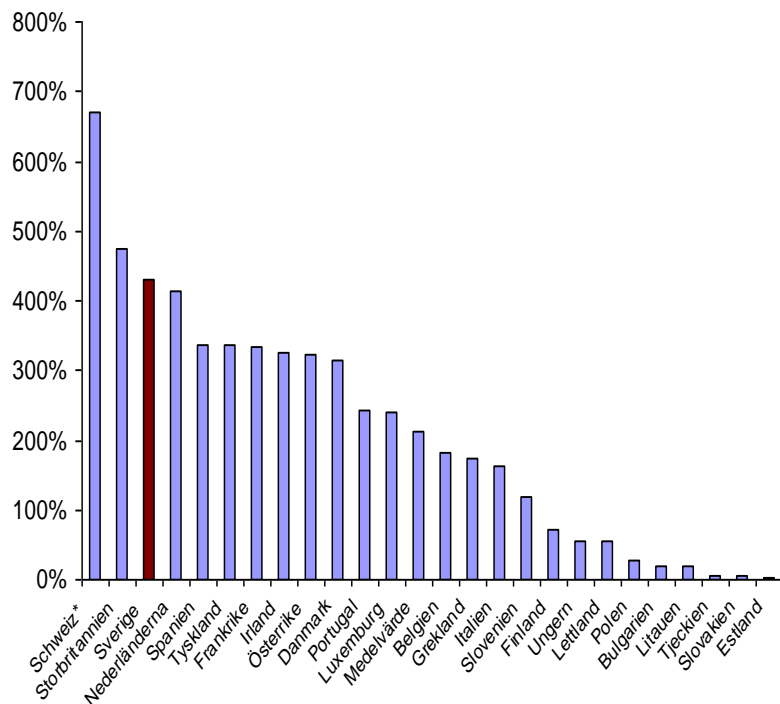


... och förtroendet minskar



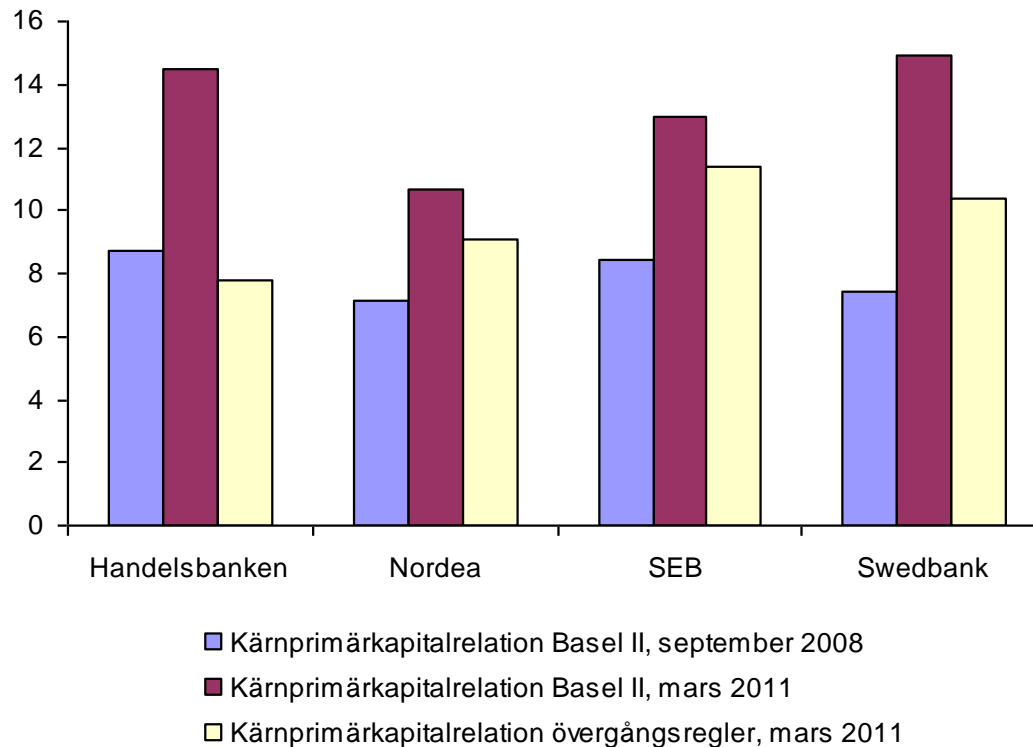
Sveriges finansiella system är inte isolerat från utvecklingen i omvärlden...

Banktillgångar i relation till BNP, resp bankernas marknadsfinansiering, mdkr



Källa: ECB, Schweiz Nationalbank, Riksbanken

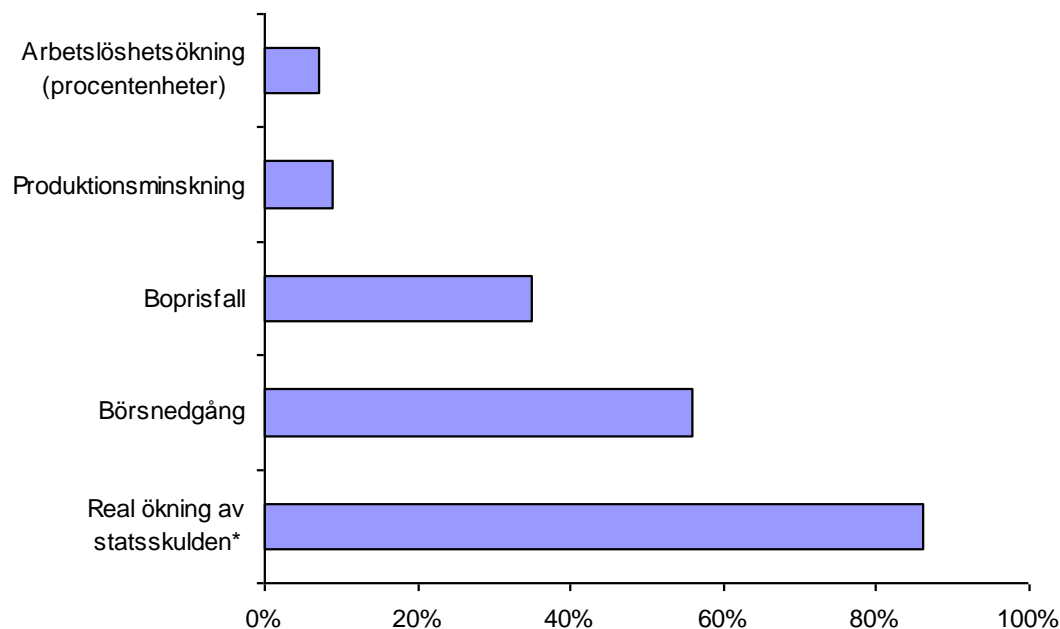
... även om det svenska finansiella systemet idag bedöms vara stabilt



Källa: Bankernas rapporter

Risk för kraftigt negativa reala effekter

Empiriska effekter av finansiella kriser de senaste hundra åren i utvecklade ekonomier och tillväxtekonomier, genomsnitt. Finanskrisen 2007-2008 ingår inte.



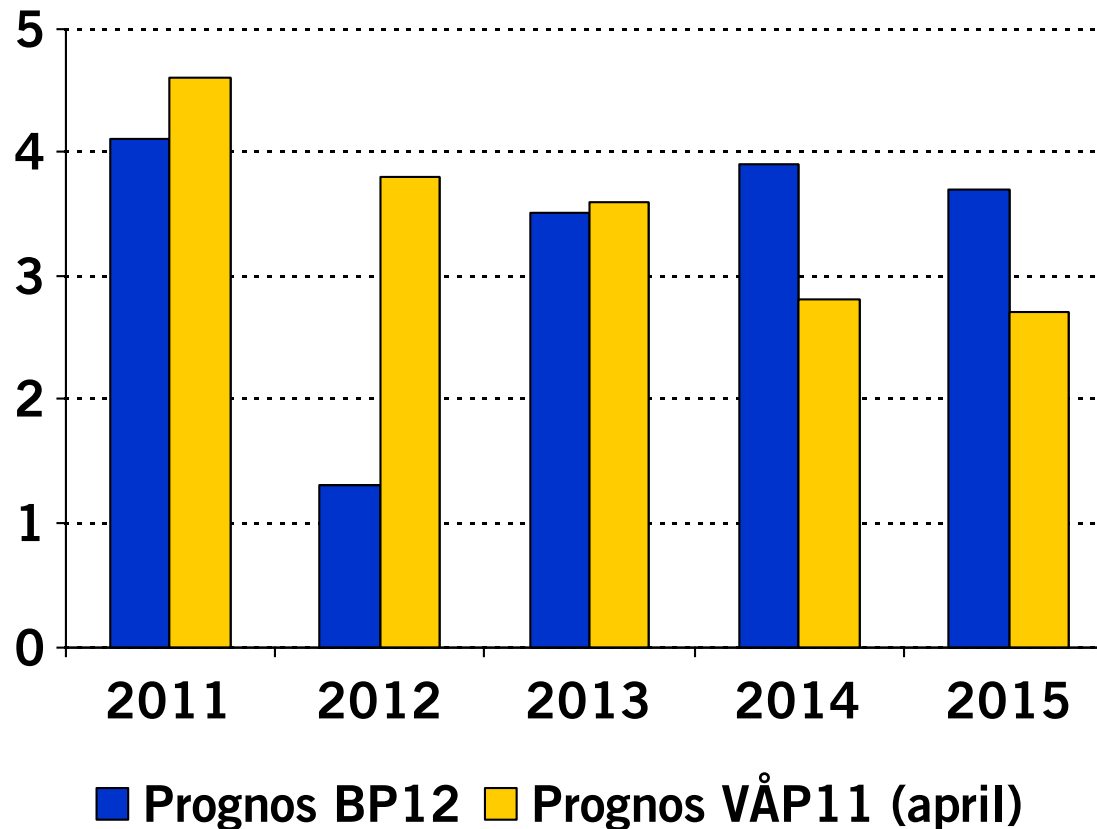
* Siffran för statsskuldsoökningen är baserad på finansiella kriser efter andra världskriget

Källa: Reinhart & Rogoff, 2010

Kraftig avmattning 2012, men fortsatt tillväxt

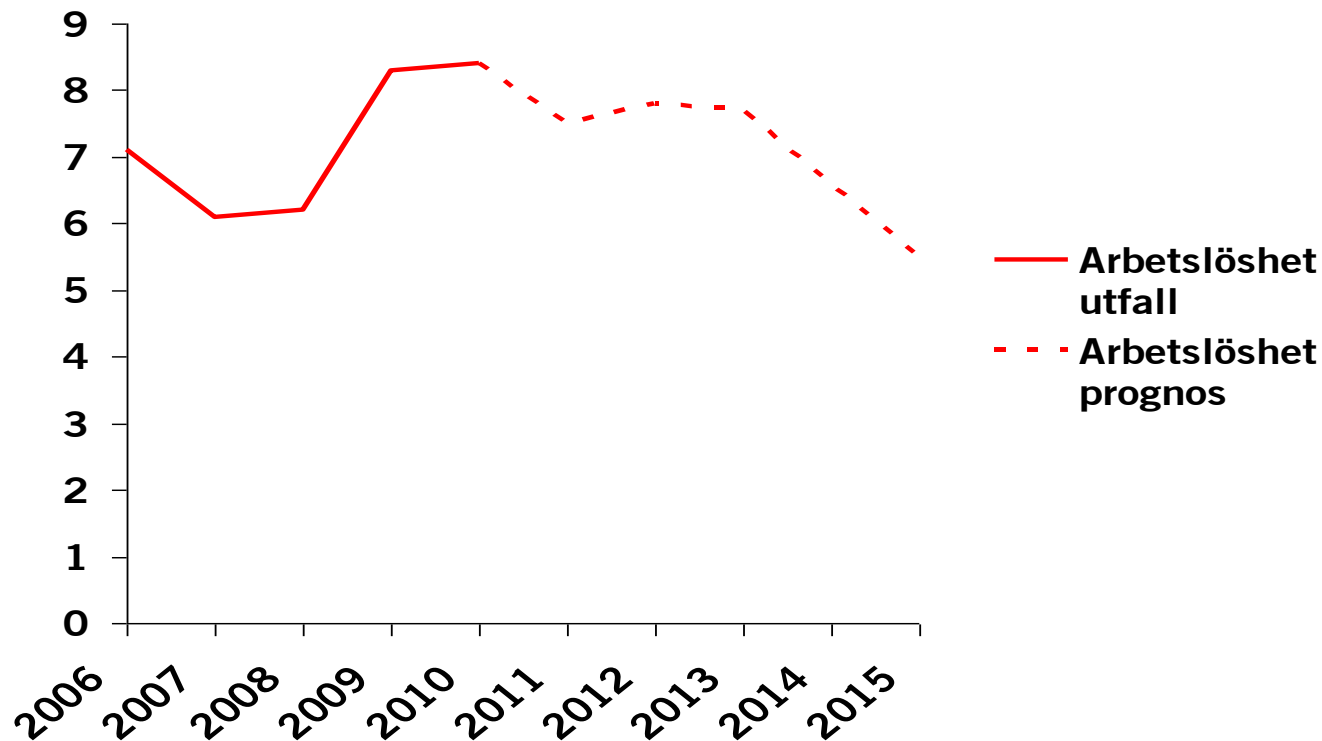
BNP-tillväxt

Procentuell
förändring



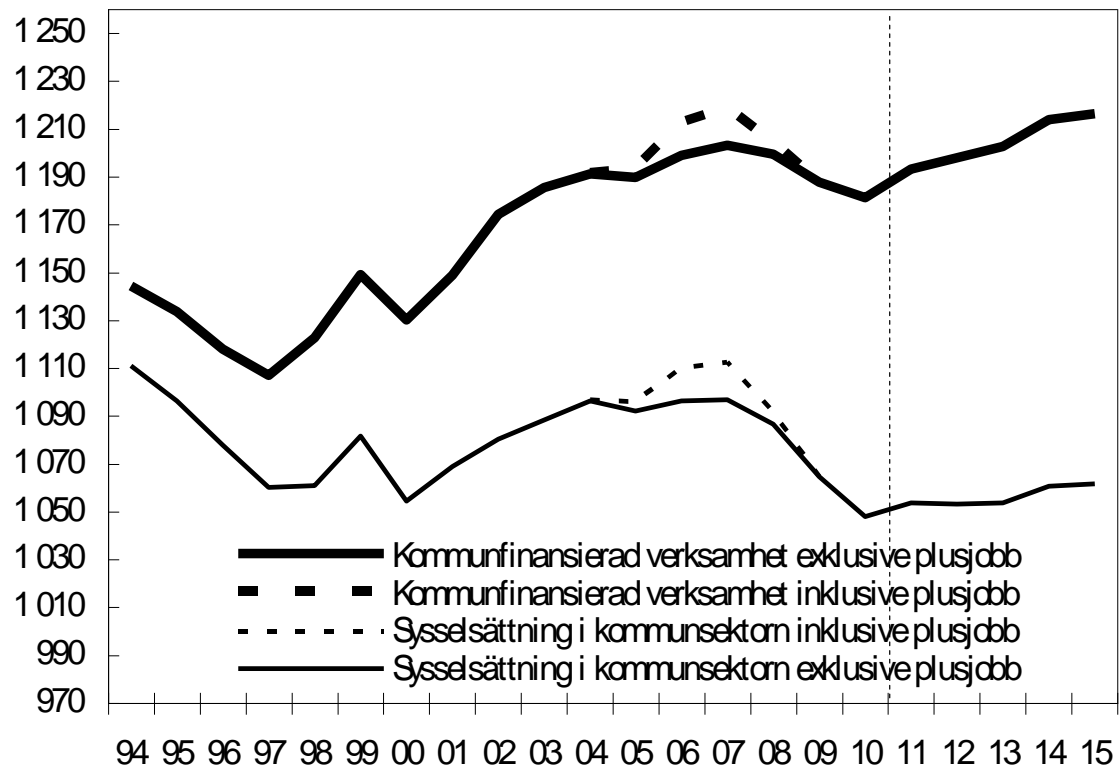
Arbetslösheten stiger 2012, för att därefter åter sjunka

Procent av arbetskraften. Källor: SCB, KI och Finansdepartementets beräkningar



Kommunalt finansierad sysselsättning

Personer i tusental

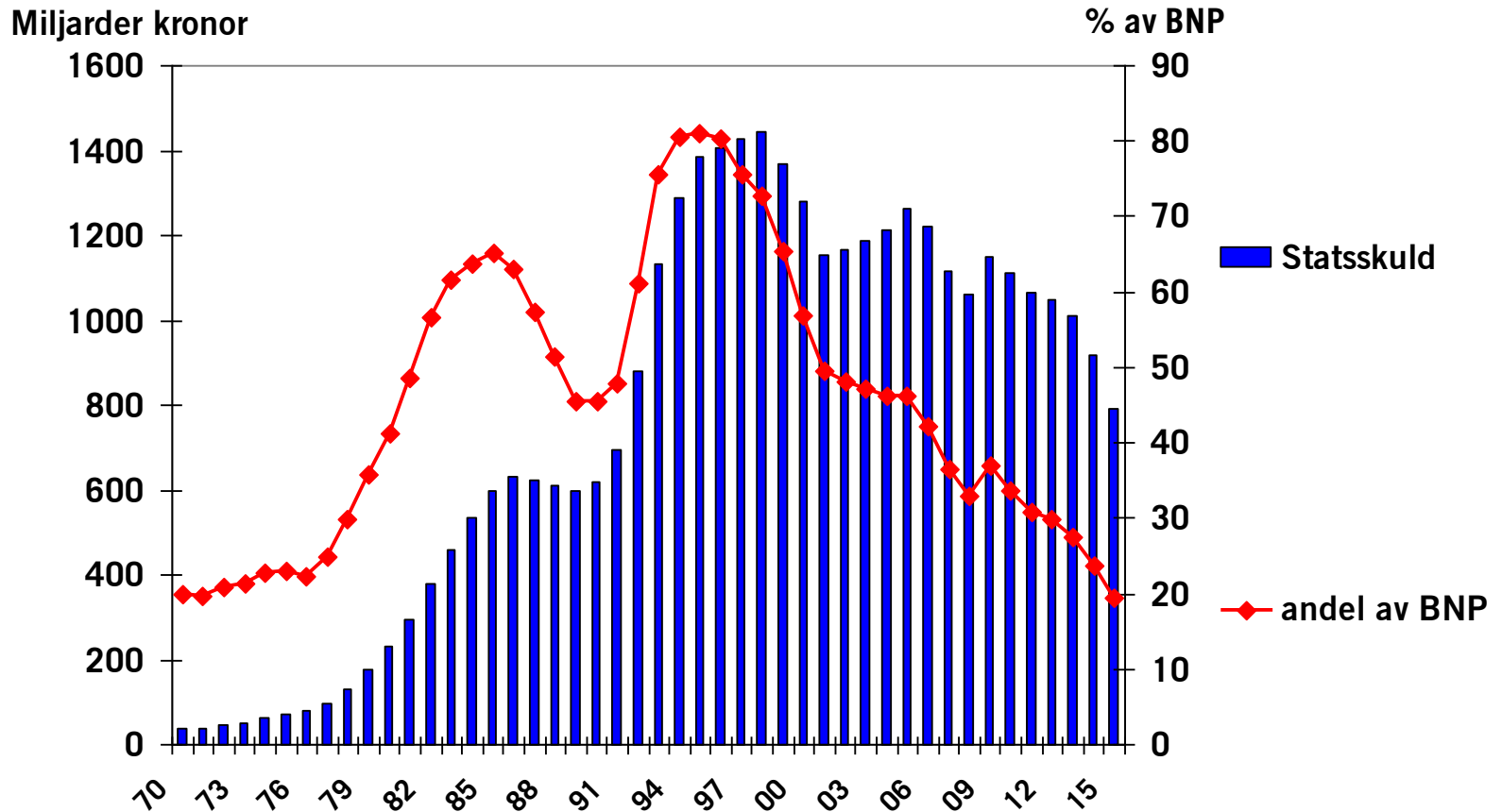


De offentliga finanserna revideras ned

Finansiellt sparande. VÅP11 inom parentes

Finansiellt sparande, procent av BNP	2010	2011	2012	2013	2014	2015
Staten	-0,6	-0,1	0,0	0,9	2,1	3,3
Ålderspensionssystemet	0,2	0,5	0,2	0,0	0,1	0,2
Kommunala sektorn	0,2	-0,2	-0,2	-0,1	-0,1	-0,2
Offentliga sektorn	-0,2	0,1	0,0	0,7	2,1	3,3
	(-0,3)	(0,3)	(1,8)	(2,8)	(3,6)	(4,4)

Statsskuldens utveckling 1970-2015



Inriktningen i BP12

- **Stor osäkerhet kring skuldkrisens djup och varaktighet samt effekter**
 - Säkra säkerhetsmarginaler i offentliga finanser för att förhindra nedskärningar, skattehöjningar samt för att kunna möta en sämre utveckling
- **Möta inbromsningen i konjunkturen**
- **Åstadkomma varaktigt högre tillväxt, sysselsättning och förstärkt konkurrenskraft**
- **Säkra att välfärden ska komma alla till del**
 - En budget med tydlig fördelningsprofil
- **Stärka stabiliteten i det finansiella systemet**

BP12: Möta inbromsningen

- Arbetsmarknadspaket
- Extra infrastruktursatsning 2012 och 2013

<i>Miljoner kronor</i>	2012	2013	2014	2015
Arbetsmarknadspaket	3 540	2 160	1 080	420
Infrastruktursatsning	3 550 ¹	2 225		

¹ 0,8 mdkr av anslagsförändringen avser utlovade medel i samband med VÅP11, som förbrukas och får effekt på finansiellt sparande 2011.

BP12: Åtgärder för varaktigt högre tillväxt, sysselsättning och konkurrenskraft

- Sänkt moms på restaurang- och cateringtjänster
- Skatteåtgärder för företagande och sparande
- Åtgärdsprogram för utbildningssystemet
- Reformen för minskat socialbidragsberoende
- Hållbar tillväxt i alla delar av Sverige

	2012	2013	2014	2015
<i>Miljoner kronor</i>	4 960	8 880	9 160	8 830

BP12: Sänkt moms på restaurang- och cateringtjänster

- Momssatsen på restaurang- och cateringtjänster (exklusive alkohol) sänks från 25 % till 12 %
- Restaurangbranschen är ofta en väg in på arbetsmarknaden för utsatta grupper, till exempel ungdomar
 - Ökar sysselsättningen varaktigt
- Efterfrågan i ekonomin hålls uppe
- Förenklar för företagen eftersom momssatsen nu blir densamma som för livsmedel

BP12: Åtgärder för att välfärden ska komma alla till del

- Hälsa- och sjukvård
- Värna sjukförsäkringen
- Förbättra för unga, barnfamiljer och pensionärer
- Migration
- Gåvor till ideella verksamheter

	2012	2013	2014	2015
<i>Miljoner kronor</i>	3 740	4 870	4 570	4 090

BP12: Förstärkta trygghetsmarginaler för utsatta grupper

- Av budgetens samlade åtgärder riktade till hushållen går huvuddelen, 98 procent, till dem med **lägst inkomster**
 - Höjt bostadstillägg för pensionärer
 - Höjt bostadsbidrag för barnfamiljer
 - Höjt bostadsbidrag för unga utan barn

BP12: Övriga reformer

- Värna finansiell stabilitet
- Energi och klimat
- Supermiljöbilspremie för bilar med låga utsläpp
- Bättre villkor för andrahandsuthyrning
- Höjd skatt på tobak

	2012	2013	2014	2015
<i>Miljoner kronor</i>	2 780	-540	-370	-610

Reformambitioner under mandatperioden

- **Minska utanförskapet, öka den varaktiga sysselsättningen och göra det mer attraktivt att utbilda sig, starta och driva företag**
 - Till exempel jobbskatteavdrag och höjd skiktgräns för att betala statlig skatt
- **Förbättra företagsklimatet och villkoren för företagande, investeringar och sysselsättning**
 - Till exempel Företagsskattekommitténs kommande förslag
- **Värna utsatta grupper**
 - Till exempel sänkt skatt för pensionärer