

VISIONÄREN

2.09

LOV

kan få fler kvinnor
att öppna eget

LANDET RUNT

med Framtids-
dialogen

ESS

ger guldläge
i Skåne

6

RÖSTER FRÅN
ETT LYCKAT
SKOLPROJEKT

Kraftstationen

Ett andningshål för unga i Malmö

” Med Helsingborgs fina läge vid havet och gamla stadskärna tvekar jag inte ett dugg om att fler personer kommer att bosätta sig här.

Stellan Folkesson, stadsdirektör i Helsingborg



Innehåll 2.09



4 ESS ger guldläge

Nu är det klart – Lund blir platsen för den europeiska forskningsanläggningen ESS. Det kan skapa ett guldläge för hela regionen.

9 Gymnasiebyn i Luleå

Bättre studieresultat, nöjdare personal och en vacker och trivsamt skolmiljö. Det är resultatet av ett tioårigt projekt som kostat drygt en halv miljard kronor.

12 LOV öppnar för nya företag

Det pågår ett intensivt arbete i Sveriges kommuner med att införa lagen om valfrihetssystem, LOV.

15 Ungdomar hittar kraft

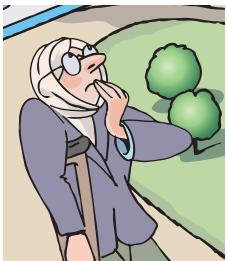
Kraftstationen i Malmö erbjuder ett andningshål i tillvaron för stadens ungdomar.

22 Uppdrag i Örebro

PricewaterhouseCoopers har fått i uppdrag att utvärdera Regionförbundet Örebro. Gränslöst ledarskap och en optimal rollfördelning är två centrala frågor.

24 Hallå där...

Per Ståhlberg, PricewaterhouseCoopers i Skellefteå.



Region Skåne vill hitta attraktionskraft

PricewaterhouseCoopers har fått uppdraget av Region Skåne att genomföra en studie med utgångspunkten image och attraktionskraft. Genom att studera flytt- och lokaliseringmönster för individer och företag ska en bild av attraktionskraft tas fram. Vem bor/lokaliseras sig var? Vad är det som lockar människor och företag till vissa platser? Med utgångspunkt i studierna av

företag och individer ska därefter konkreta förslag lämnas på hur man i regionen och i de skånska kommunerna kan arbeta för att stärka imagen och attraktionskraften. Det handlar alltså om att söka efter den "attraktivitetskomponent" som alla regioner och kommuner hoppas kunna finna, för att på så sätt kunna locka till sig företag och arbetskraft.

Öhrlings

PRICEWATERHOUSECOOPERS

KOMREV

Visionären – en tidning med aktuell information för kommuner, landsting, regioner och trossamfund. Utgiven av PricewaterhouseCoopers/Komrev tre gånger per år (april, september, december).
Ansvarig utgivare: Anita Agefjäll Redaktionell kontakt: Kicki Högberg, kicki.hogberg@se.pwc.com Telefon 0709-29 31 94
Adress 113 97 Stockholm Redaktion: Anita Agefjäll, Margareta Irenaeus, Kicki Högberg Tryck Trydells tryckeri, 2009 Omslagsfoto Nils Bergendal Upplaga 9 000 ex Produktion Appelberg
www.appelberg.com i samarbete med PricewaterhouseCoopers
www.pwc.com/se.

FRAMGÅNGS- FAKTORER UNDER LUPPEN

Går det att öka inflyttningen till en stad genom att bygga självförtroende? Hur gör man för att omvandla en stor forskningsinvestering till tillväxt i en hel region?

Det var två av de viktiga frågor som ställdes under seminariet "Framgångsfaktorer när det gäller städer/regioners attraktivitet" som anordnades av PricewaterhouseCoopers i Stockholm 15 september.

Deltagare var kommunala, regionala och statliga företrädare som alla hade ett stort intresse av hur man bäst skapar tillväxt i kommuner och regioner. Astrid Könönen från PricewaterhouseCoopers i Tyskland inledde med att ge en kort bakgrund till en studie som PricewaterhouseCoopers i Tyskland genomfört av sju Östersjöstäders attraktivitet i en ny kunskapsbaserad ekonomi.

Jan Björinge, stadsdirektör i Umeå, berättade därefter om hur Umeå, genom att lämna jantelagen bakom sig, har satsat på att utveckla staden genom en tydligare koppling till kultur och universitet, och inte minst genom att vinna en rad utmärkelser, nu senast som kulturhuvudstad 2014.

Charlotte Lindström, chef för enheten för planeringsstrategier i Region Skåne, berättade i sin tur om hur den enorma ESS-investeringen lockades till Lund och hur viktigt det är att anläggningen inte bara blir ett "gated community" utan koppling till det omgivande samhället. Med de planer som nu lagts upp kring ESS-investeringen i ett omfattande samarbete med PwC finns goda förhoppningar om att lyckas skapa "ringar på vattnet" (läs mer om ESS på sidorna 4-8).



Jubel i Umeå när det stod klart att staden blir kulturhuvudstad 2014.

Stort fokus på den offentliga sektorn

Den offentliga sektorns betydelse för samhällsutvecklingen har verkligen hamnat i fokus under det senaste året! Valfärden utmanas av lågkonjunkturen. En åldrande befolkning har lyft fram välfärdsfrågorna alldeles oavsett det ekonomiska läget och den utvecklingen ser vi även på ett internationellt plan. Inom PricewaterhouseCoopers gör vi därför en gemensam global satsning på den offentliga sektorn. Vi rustar oss för att kunna stödja våra klienter i deras utmaningar, på både kort och lång sikt.

I det här numret av Visionären kan ni läsa om vår framtidsdialog. Mot bakgrund av det stundande valåret är det intressant att konstatera att frågan om demokrati var den största utmaningen för kommuner, landsting och regioner under våra dialoger. Även infrastruktur, den digitala utvecklingen och samverkan av olika slag är frågor vi tar med oss och också dessa frågor har bäring på demokrati.

Några axplock från dialogerna:

- ☘ "Vi kan inte ta vår demokrati för given, den måste utvecklas varje dag."
 - ☘ "Demokratiska värden måste lyftas fram redan i förskolan och sedan aktivt följa med under hela skoltiden."
 - ☘ "Vad är digital demokrati och hur ser den ut?"
 - ☘ "Hur vitaliserar vi fullmäktige?"
 - ☘ "Åldersstrukturen bland förtroendevalda är ett större hot mot valfärden än andelen äldre som behöver vård!"
- Klimat- och miljöfrågorna har också landat på de kommunala dagordningarna. Det handlar till exempel om fiskens väg från havet till tallriken – den må vara billig men ack så berest – och grisens livskvalitet innan den blev kotlett. Vi ser att även upphandlingsfrågorna står i fokus.

Vilken beredskap har kommunerna för att upprätthålla grundläggande samhälls-



service vid översvämningar, häftiga oväder, ras och inte minst pandemier? "Kommunerna, som är ansvariga för flera samhällsviktiga verksamheter, har i flera fall inte kommit speciellt långt i sin planering.", konstaterar beredskapsmyndigheten i en rapport.

Detta var bara några exempel på frågor som kommer att finnas på agendan under 2009/2010.

Trots framtidens utmaningar lever vi i och måste hantera de nutida utmaningarna. Utan tvekan är den rådande ekonomiska situationen det som främst engagerar kommun-, landstings- och regionledningar idag. Sviktande skatteunderlag, bibehållande av servicenivåer med god kvalitet och ett stundande valår är bara några faktorer som kräver omedelbar uppmärksamhet. Hur klarar vi måluppfyllelsen för de olika kärnverksamheterna i tider av ekonomisk kris?

Efter årets framtidsdialog känner vi att vi har ett stort förtroende hos våra kunder både när det gäller de tjänster vi erbjuder och vårt arbetssätt. Trots de aviserade budgetförstärkningarna står kommuner och landsting inför stora utmaningar och vi ser fram emot att tillsammans ta oss an dessa. Här har vi som en del av Visionsbyrån en viktig roll: Nu är det mer viktigt än någonsin tidigare att vi använder vårt professionella kunnande, våra nätverk, vår erfarenhet, branschkunskap och vårt affärskunnande för att bevara förtroende och skapa mervärde för våra kunder, kommuner, landsting och regioner.

Anita Agefjäll,
Regionchef Komrev
anita.agefjall@se.pwc.com



ESS SKAPAR
GULDLÄGE
I SKÅNE

”

*Blir det här bra
så blir det riktigt,
riktigt stort.*

Pia Kínhult, regionråd i Region Skåne

Nu är det klart – forskningsanläggningen ESS ska byggas i Lund förutsatt att projektet godkänns i miljöprövningen. För Lund och Skåne är ESS guld värt. Men för att dra maximal nytta av projektet gäller det att smida medan järnet är varmt.

Vägen att få ESS till Lund har varit lång och konkurrensen hård. Många länder har slagits med varandra om att få projektet av den enkla anledningen att det väntas leda till positiva spridningseffekter, inte bara forskningsmässigt utan även för samhället i stort.

– European Spallation Source är viktig för Europa. I början på 1990-talet talade man om att världen behövde tre sådana forskningsanläggningar – en i USA, en i Asien och en i Europa. Japan och USA har redan anläggningar igång, medan Europa inte har kommit till beslut förrän nu. Att ESS nu byggs i Lund sätter Sverige på den forskningspolitiska världskartan, säger Tobias Krantz, högskole- och forskningsminister.

Tillsammans med MAX IV, en sorts röntgenapparat som ska börja byggas nästa år och som kompletterar ESS, kommer Sverige att få ett internationellt centrum för materialforskare.



Tobias Krantz

Knäckfrågan för Skånes kommuner är hur man ska dra maximal nytta av ESS. Prislappen beräknas uppgå till 14 miljarder kronor och när väl anläggningen är i drift väntas de årliga driftskostnaderna uppgå till cirka 900 miljoner kronor. Beräkningar som Institutet för tillväxtpolitiska studier har gjort visar att Sveriges BNP ökar med 0,17 procent per år som en följd av ESS, vilket motsvarar 6 000 arbetstillfällen.

Internationell erfarenhet visar att ett nytt jobb leder till tre nya i den lokala ekonomin. Dessutom kommer tusentals forskare till Lund för att arbeta och förhoppningsvis kommer forskningen att leda till ringar på vattnet så att nya företag startas.

– Blir det här bra så blir det riktigt, riktigt stort. Inte som

Silicon Valley, men åt det hållet. Men det ställer stora krav på oss att vi verkligen tar tillvara på den här möjligheten eftersom fördelarna inte kommer automatiskt, säger Pia Kinshult, regionråd i Region Skåne. ➤

Fakta ESS

ESS är en förkortning för European Spallation Source och är en materialforskningsanläggning. Anläggningen kan liknas vid ett supermikroskop, men istället för ljus används neutroner för att genomlysna de material som undersöks, oavsett om det handlar om plaster, proteiner eller molekyler.

I anläggningen accelereras väteatomkärnor med hjälp av supraledande magneter i en 600 meter lång tunnel. Det går snabbt, upp till ljusets hastighet. Vid slutet av tunneln träffar väteatomkärnorna en behållare (målstationen). Vid träffen frigörs neutroner som styrs mot stationer där de prover som ska undersökas är placerade.

Neutronerna kan gå rakt igenom material eller molekyler utan att de blir förstörda. Däremot påverkas neutronerna och det är genom att analysera dem som forskarna kan lära sig mer om materialet.

Tillsammans med MAX IV kommer ESS att bilda ett världsledande kluster inom materialforskning. MAX IV kan liknas vid en enorm röntgenapparat och genom att forskarna kombinerar ESS med MAX IV kan de genomlysna material med två olika tekniker. Det är ungefär som att gå till doktorn och få både en magnetröntgen och vanlig röntgen på samma gång, man kan se hur båda mjukdelarna och skelettet klarat sig.



I Helsingborg är det framför allt boende och infrastruktur som kommer att påverkas av ESS-etableringen.



Enligt Pia Kinhult är det hög tid att börja nu, även om det tar ytterligare tio år innan anläggningen kan börja användas. Bland annat måste den regionala infrastrukturen förbättras, kraftfulla näringslivsinsatser sjasättas och sist men inte minst måste man ta ett helhetsgrepp för att ytterligare stärka forskningen.

– Nu arbetar vi bland annat med att kartlägga de sektorer i näringslivet som arbetar med, eller kan gynnas av, materialforskning. Vår uppgift är att lotsa dem så att de väljer den här regionen när de expanderar sin verksamhet, säger hon.

Pia Kinhult betonar även vikten av bra

innovationspolitik.

– I Sverige är vi duktiga på forskning men inte lika duktiga på att kommersialisera forskningsresultatet. Det måste vi ändra på om vi ska kunna dra full nytta av projektet, säger hon. Region Skåne arbetar med att skapa en vetenskapskorridor från Oslo till Hamburg. I Hamburg finns en annan anläggning, Petra, som tillsammans med ESS och MAX IV täcker upp stora delar inom materialforskningen.

– Om vi inte bryter gamla gränser kan vi inte heller räkna hem investeringen. Korridoren är ett sätt att göra det. Här hemma har vi redan brutit gränserna



Helsingborg hoppas att stadens fina läge vid vattnet ska locka fler boende.

mellan universitetet, näringslivet och den offentliga sektorn. Och det har vi lärt oss otroligt mycket av och den kunskapen ska vi använda oss av framöver.

Arbetet med att få ESS till Lund har haft brett stöd från de skånska kommunerna.

– Det som är bra för Lund är bra för Helsingborg. Öresundsregionen är numera en region som kommer att gynnas när spetsforskning och företag kommer hit. För oss som kommun handlar det om att få hit boende och företag, säger Stellan Folkesson, stadsdirektör i Helsingborg.

När det gäller boendet drar Helsingborg sitt strå till stacken, minst sagt. Nära havet pågår ett bostadsbygge med arbetsnamnet H+, ett område som kommer att bli lika stort som Ystad. Om folk och företag ska etablera sig i Helsingborg krävs även bra infrastruktur. Kommunen driver på för att västkustbanan ska bli tvåspårig och lobbyar för en fast förbindelse för tåg och bilar till Helsingör.

– Med Helsingborgs fina läge vid havet och gamla stadskärna tvekar jag inte ett dugg om att fler personer kommer att bosätta sig här eftersom alla inte får plats i Lund. Därför arbetar vi intensivt med att få till stånd bra och snabb kollektivtrafik, säger Stellan Folkesson.

Även i Malmö ser man stora fördelar med ESS.

– Jag tror inte att vi kan föreställa oss allt som kommer att växa upp i spåren av ESS. Vi lägger in ett ESS-perspektiv i nästan allt vi gör, men framför allt när det gäller boende och infrastruktur, säger Inger Nilsson, stadsdirektör i Malmö. Och i själva ESS-hjärtat, Lund, är kommunstyrelsens ordförande Mats Helmfrid mer än nöjd.

– På kort sikt signalerar detta att Lund fortsätter att ha tillväxt. På lång sikt stärker

det Lunds roll som vetenskapligt centrum, säger han.

I Lund pågår arbete med översiktsplanen och att ta fram attraktiva bostäder. Dessutom arbetar man för att underlätta företagande samt, givetvis, att få bolag att lägga FoU till Lund.

– När Öresundsbron öppnade ville medierna att det skulle hända saker veckan efter. Att vi kommer att få ut otroligt mycket positivt av ESS tvivlar jag inte det minsta på. Men även i detta fall kommer en del saker att ta tid men vi gör allt för att utvecklingen ska komma så snart som möjligt, säger Mats Helmfrid.

I Öresundsregionen är Köpenhamn storebror. En risk är att forskare och företag föredrar storstan. Som i allt positioneringsarbete handlar det om att betona de fördelar man har. För de skånska kommunerna betyder det att satsa på bra boende, infrastruktur och lyfta fram naturen. Om man dessutom lyckas få positiva spridningseffekter från universitetsvärlden till det privata näringslivet så kanske Öresundsregionen blir materialforskningens Silicon Valley. ■



Mats Helmfrid

TEXT HENRIK NORBERG
FOTO OLE JAIS, ANDERS EBEFELDT

Visste du att...

ESS kommer att ha ett effektbehov på omkring 40 megawatt. Det är lika mycket som förbrukas av ett medelstort pappersbruk. En stor del av effekten kommer att tillföras fjärrvärmesystemet.

FANTASTISKA MÖJLIGHETER

PricewaterhouseCoopers har på uppdrag av region Skåne genomfört en omfattande studie av vilka de regionala effekterna blir när ESS etableras i Lund. Studien har genomförts i två spår – ett kvantitativt och ett kvalitativt. Det kvantitativa spåret innebär bland annat tillväxtprognoser för en rad utvalda sektorer, medan det kvalitativa spåret tagit utgångspunkt i omvärldsanalys, enkäter, intervjuer och seminarier.

Studien visar bland annat att den minsta samlade effekten på Skånes bruttoregionprodukt (BRP) fram till 2040 uppgår till 35 miljarder kronor, givet utgångspunkten att ESS inte påverkar det omkringliggande samhället mer än marginellt. Men den ackumulerade maximala effekten på Skånes BRP kan enligt studien uppgå till hela 302 miljarder kronor fram till 2040. Studien visar också att ESS-etableringen kan leda till 700 nya jobb per år i Skåne fram till 2040.

Den kvalitativa delen av studien visar bland annat att det finns ett antal globala megatrender som regionen måste förhålla sig till, bland annat att allt fler länder skaffar sig kunskaper och resurser när det gäller avancerad teknologi. Här har ESS-etableringen i Lund stor betydelse.

– Vi ser fantastiska möjligheter att sätta regionen på kartan i ett globalt perspektiv, inte bara lokalt. Etableringen av ESS kommer också att öka regionens förmåga att attrahera kunniga människor inom olika yrkesgrupper, säger Margareta Irenaeus på PricewaterhouseCoopers som deltagit i arbetet med studien.

Det är dock viktigt att de olika nyckelaktörerna i regionen, som kommuner, staten, privata företag, med flera, verkligen ser till att fånga det tillfälle som nu erbjuds.

– Det kommer att krävas ett modigt och anorlunda ledarskap som ser utanför de traditionella gränserna när det gäller organisationer, och till och med nationer, säger Margareta Irenaeus.

Hon framhåller också att arbetet med ESS-studien har inneburit värdefulla lärdomar även för PricewaterhouseCoopers.

– Det har varit fantastiskt att arbeta med projektet och se hur mycket vilja och ambition som funnits hos alla inblandade. De erfarenheterna har vi med oss när det gäller framtida arbeten med andra stora megaprojekt, säger Margareta Irenaeus.

Kontaktperson

Margareta Irenaeus
Titel titel titel titel
Tel 0709 22 173
margareta.irenaeus@se.pwc.com

GRATTIS...

Allan Larsson!

...som blev utnämnd till "Årets lobbyist" av tidningen Resumé tack vara sitt arbete med att få ESS till Sverige och Lund.

Hur la du upp arbetet för att få ESS till Lund?

- Tillsammans med Colin Carlile, som är chef för ESS-sekretariatet i Lund, statssekreterare Peter Honeth, Pär Omling och Lars Börjesson i Vetenskapsrådet samt Per Eriksson, då generaldirektör för Vinnova, la jag upp en förhandlingsstrategi som blev mycket framgångsrik. Vi bestämde oss för att dels bygga upp ett starkt stöd från våra grannländer i Norden och Baltikum, dels engagera de stora länderna, Tyskland, Frankrike, Italien och Storbritannien kring ESS Lund.

- Vi byggde strategin på erfarenheter som jag hade med mig från mitt arbete i EU-kommissionen. Det innebär till exempel att man först måste enas om proceduren för hur förhandlingar ska bedrivas, innan man kan börja diskutera frågan i sak. Vi tog mycket tid till att informera om det svenska erbjudandet och att be om råd - hela första året gick åt till sådan information - vilket gav en mycket bra grund för en konstruktiv dialog med de allra flesta länderna när vi sedan kom in i förhandlingsfasen. Vi hade då byggt upp ett brett förtroende för Lund och för det europeiska team som ska bygga ESS.

Du vill inte kalla dig lobbyist utan förhandlare. Varför?

- Jag tror att man i allmänhet förknippar ordet lobbyist

med en som verkar för ett särintresse, oftast ett kommersiellt intresse och som försöker påverka regering och parlament. Min uppgift är att företråda den svenska regeringen och verka för ett nationellt allmänintresse. Det gör skillnad. Dessutom har regeringen bestämt att jag är förhandlare - och inget annat!

Varför är Lund den bästa platsen?

- Det var forskare från Norge, Danmark och Sverige som enades om att Lund var bästa platsen i Skandinavien - de svenska forskarna representerades av Lars Börjesson från Chalmers. När sedan Bilbao i Spanien och Debrecen i Ungern blev konkurrenter om värdskapet gjordes en internationell utvärdering av de tre platserna och Lund rankades högst i alla avseenden: vetenskaplig miljö, industriell miljö, infrastruktur, boende och samhällsförhållanden.

Vad har du för tips till andra förhandlare?

- Att varje förhandling har sin egen logik och att det gäller att förstå denna logik och att förstå varje motparts intresse för att kunna nå framgång. Men dessutom är det av yttersta vikt att det projekt man vill genomföra är av högsta kvalitet. Och det är ESS.



FOTO: ANDREAS ELGSTRAND/RESUMÉ

Fakta om Allan Larsson

Allan Larsson studerade i Lund 1959-61 och sedan vid Stockholms universitet. Därefter har han haft en rad olika yrken, främst inom media, administration och politik: utredare på Metall, medarbetare till Tage Erlander, journalist på Aftonbladet och DN, inrikeschef på SVT, statssekreterare, chefredaktör på Vi, generaldirektör AMS, finansminister, riksdagsledamot 1991-95 och generaldirektör i EU-kommissionen 1995-2000. Därefter styrelseordförande i SVT 2000-2005. Sedan 2004 styrelseordförande Lunds Universitet. Medlem i EU-kommissionens ordförande Manuel Barrosos rådgivande grupp om energi och klimat.

NAMN: Allan Larsson

ÅLDER: 71 år - "ska nästa år börja slå av på takten"

FAMILJ: Gift med Carina, fyra döttrar, två barnbarn.

BOR: Hammarby Sjöstad

GÖR JUST NU: Arbetar vidare med ESS-projektet för att knyta ihop de sista trådarna i den stora europeiska uppgörelsen om Lund som plats för

ESS. Arbetar också med ett par utvecklingsprojekt på Gotland, framför allt Forum Östersjön, som ska invigas den 19 september. Fortfarande engagerad som rådgivare i en del europeiska projekt - klimat, finanskris, sysselsättning.
FRITIDSINTRESSEN: När jag inte läser och skriver, spelar jag gärna golf ("hellre än bra")

Har din bakgrund som politiker bidragit positivt till att du lyckades väl med förhandlingarna?

- Det är en tillgång i kontakter med både den svenska regeringen och med andra länders regeringar att man vet hur beslutsfattandet går till och vilka krav som ställs på underlag för beslut. Att

ha varit finansminister och generaldirektör i EU-kommissionen underlättar arbetet. Man är känd och man kan få till stånd möten med ministrar och rådgivare, vilket är avgörande om man ska kunna driva en förhandlingsprocess med så många regeringar framåt. ■



LULEÅ GYMNASIEBY

Skolprojektet tog tio år att genomföra och prislappen hamnade på drygt en halv miljard. Resultatet? Bättre studieresultat, nöjd personal och en vacker och trivsamt skolmiljö. På köpet fick Luleåborna en pulshöjare i form av 3 000 gymnasieelever mitt i stadens centrum.

I maklig takt rör sig ett lämmeltåg av ungdomar nerför Storgatan, den gata som går rakt genom Luleå centrum och slutar vid landshövdingens residens. Målet är Luleå gymnasieby som snart slår upp portarna för höstterminens andra skoldag.

Luleå gymnasieby ligger vackert, på en udde som går ut i Lule älv. Området består av flera hus som successivt byggts så att det blivit en liten by mitt i centrum. Här samsas 3000 elever från alla program och inriktningar, oavsett om det handlar om teore- ➤

” Det är mycket roligare att plugga i en sån här miljö.

tiskt gymnasium, praktiskt eller särskola.

– Vi kan tydligt se att elevernas meritvärden förbättras kontinuerligt. Vi ligger en bra bit över riksgenomsnittet, vilket känns väldigt roligt. Sjuktalet bland personalen minskar också stadigt, säger Sture Bryggman, förvaltningschef på Luleå kommun.

Men det var inte självklart att det skulle bli en gymnasieby. I Luleå såg det ut som på många andra håll i Sverige: en skola för teoretiskt gymnasium, en för praktiskt och en för tekniker. Dessutom var skolorna slitna och i behov av renovering.

– Politikerna var förutseende och valde inte det alternativ som på kort sikt var billigast. Istället valde de det koncept som hade förutsättningar att ge det bästa pedagogiska resultatet, säger ekonomichefen Lars Åhl.

– Och det var politiskt modigt att ta be-

slutet att bygga på en av de mest attraktiva delarna i Luleå. Det var många byggherrar som grymtade om den saken, säger Sture Bryggman.

Varför leder en gymnasieby till att de pedagogiska resultaten förbättras?

– Det har blivit enklare att integrera olika projekt med varandra. En annan förklaring är att den kreativa miljön förbättras när man blandar elever från praktiskt och teoretiskt gymnasium och från olika program. Dessutom samarbetar vi lärare på ett helt annat sätt, säger Lennart Eriksson, karaktärsämneslärare på Livsmedelsprogrammet.

– Det är mycket roligare att plugga i en sån här miljö. Vi är mitt i stan och har nära till kompisar, säger Maja Granberg som läser på Livsmedelsprogrammet. Hennes

kompis, Malin Karlsson lägger snabbt till:

– Vi kommer nära varandra och lärarna och därför funkar det mycket bättre nu än på min gamla skola.

Att hålla ordning på ett byggprojekt som pågått under tio år, där personal och elever flyttat hit och dit, har krävt en hel del av alla inblandade. Dessutom skulle budgeten hållas, vilket den också gjorde.

– Vi har haft ordning och reda på det mesta. Vi har arbetat efter tesen att påverkan är som störst när kostnaderna är som minst, alltså i planeringsstadiet. Vi har bara använt gedigna byggmaterial eftersom det blir billigast i längden, säger Roland Eriksson som är teknisk chef.

Ett minst sagt gediget bygge är Hälsans Hus, en idrottsanläggning som ligger precis vid Lule älv. Här, liksom i de andra byggprojekten, har beslutsfattarna lyssnat på lärarnas önskemål.

– En viktig anledning till att vi trivs så bra här är att byggnaderna är bra. Akustiken, ljusinsläppen samt att det finns naturliga mötesplatser är viktigt, säger Evy Lindqvist som arbetat som rektor i byn

Röster från Luleå gymnasieby

I Luleå gymnasieby samsas 3000 elever från alla program och inriktningar.



Ulrika Lindstedt

lärare på hantverksprogrammet inriktning mode och design

Hur är det att arbeta i gymnasiebyn?

– Jag trivs otroligt bra. Det är ett fantastiskt projekt där man verkligen har satsat på ungdomar genom att bland annat lägga alla skolor i centrum.

Och undervisningen?

– Hit söker sig elever som verkligen vill gå här och därför är de motiverade. Att lokalerna passar våra behov väl är viktigt. Dessutom stimulerar de kreativt tänkande och skapande.

Kan det inte bli påfrestande med 3000 elever samlade på ett ställe?

– Nej, tvärtom. Det är roligt med allt folkliv!



Sofie Filipsson

16 år, går första året på hantverksprogrammet inriktning mode och design. Hon flyttade nyligen från byn Puoltikasvaara.

Hur kom det sig att du flyttade 25 mil för att börja plugga i Luleå?

– Jag har alltid älskat att skapa och textilslöjd är ett av mina favoritämnen. Att det blev Luleå beror på att utbildningen här är bra.

Vad tycker du om gymnasiebyn?

– Ännu har jag inte vant mig vid att det är så stort. Men jag tycker att det är roligt att komma hit och lära känna nytt folk.



Laura Alexis

17 år. Går sista året på naturvetenskapliga programmet.

Du har gått två år i gymnasiebyn, hur trivs du?

– Bra! Allt är ju samlat på ett och samma ställe. Alla kompisar finns här, även de som inte läser natur. Det är nära till stan och mycket folk.

Är det något som är dåligt?

– Nej, jo förresten. Här är det ganska hårt tempo. I USA där jag var ett år var det mer fokus på sport och inte så mycket på lärande. Men jag har ju valt natur och vill in på biomedicinska linjen vid Uppsala universitet så jag får väl skylla mig själv.

sedan den grundades.

Det har gått tre år sedan gymnasiebyns officiella invigning. Allt fler elever söker sig hit, både från Luleå och från kranskommunerna. Luleå är den enda kommunen i Sverige som genomfört ett så omfattande projekt, vilket lett till många studiebesök både från svenska kommuner som utländska. Enbart under Sture Bryggmans första år som chef fick byn 120 besök som studerade integrationsprojektet. En delegation från Karlstad hamnade på äldreboendet Örnen istället för i skolbyggnaden med samma namn, som låg vägg i vägg.

– De frågade mig om vi verkligen skulle ha kvar äldreboendet mitt bland alla skolor. Självklart ska vi det, svarade jag. Det här är ju ett integrationsprojekt, säger Sture Bryggman. ■

Kontaktperson

Hans Forsström
Komrev, PricewaterhouseCoopers, Luleå
Tel 0709 29 23 52
hans.forsstrom@se.pwc.com

TEXT HENRIK NORBERG
FOTO SUSANNE LINDHOLM



Fakta Luleå gymnasieby

Beslut om att bygga Luleå gymnasieby togs 1996 och tio år senare invigdes den.

- 🌳 Kostnad: ca 521 Mkr
- 🌳 Total lokalyta: 40 500 kvadratmeter
- 🌳 Antal anställda: 306
- 🌳 Antal elever: ca 3000
- 🌳 Antal rektorer: 9



Nadine Bergdahl

16 år. Läser hantverksprogrammet inriktning mode och design.

Hur är det att plugga i Luleå?

– Här är jättebra, fint och fräscht. Min bästa kompis från Boden går i klassen. Här är lätt att lära känna folk, vilket är kul.

Några planer på att flytta från Boden till Luleå?

– Det vore roligt. Nu måste jag gå upp halv sex för att hinna i tid, i alla fall om man vill hinna göra sig fin.



Robin Hjort

20 år och läser sista året på fastighet park och trädgård, ett specialutformat program för särskoleelever.

Trivs du i gymnasiebyn?

– Ja, definitivt. Men det ska bli roligt att börja jobba när jag pluggat klart.

Vad är det som är bra?

– Vi får göra många olika saker. Vi har byggt en rökkåta, lyktor, bord och en friggebod. Sen säljer vi sakerna och använder pengarna till en klassresa. Ifjol åkte vi till Narvik.



Karin Johansson Edman

Idrottslärare. Hon var med i den grupp som var med och tog fram Hälsans hus, idrottsanläggningen som ligger precis vid Lule älv.

Vad är det bästa med Hälsans hus?

– Att vi idrottslärare fick igenom så mycket av det vi önskade. Nej, skämt åsido så är det att här finns möjligheter till nästan allt och att lokalerna är anpassade för det. Ska vi dansa finns det fina lokaler med trägolv

och speglar. Dessutom finns gym, massagerum, klättervägg och ett äventyrssrum.

Hur är det att jobba här jämfört med andra ställen du varit på?

– Som natt och dag! Det här är vårt hus och här kommer eleverna i första hand. De kan dessutom träna här på fritiden vilket vi lärare också kan. Det enda vi måste ändra på är att få bort godisautomaten i entrén men den saken är snart åtgärdad.

Ett av syftena med Lagen om valfrihetssystem är att flytta besluten närmare brukarna.



LOV

lovar gott

Ute i Sveriges kommuner pågår ett intensivt arbete med att införa Lagen om valfrihetssystem, LOV. Men det återstår ett antal pusselbitar innan allt är på plats.

Lagen om valfrihetssystem började gälla vid årsskiftet och är ett alternativ till Lagen om offentlig upphandling, LOU. Intresset bland Sveriges kommuner att införa LOV är stort, åtminstone att döma av antalet ansökningar om stimulansbidrag. Den första omgången pengar på 280 miljoner kronor tog snabbt slut och gick till cirka 190 kommuner. I somras sköt regeringen till ytterligare 25 miljoner kronor.

Ett mål med den nya lagen var att förenkla för kommuner som vill införa valfrihet inom hemtjänsten, ett annat att fokus skulle vridas från pris till kvalitet när brukarna själva får välja vårdgivare.

– På sikt är jag övertygad om att den ökande konkurrens som blir följderna av LOV kom-

mer att ge positiva effekter för såväl brukarna och kommunerna som för företagen. Men det återstår en del frågetecken innan lagen kommer att fungera som tänkt, säger Lars Näsström, ansvarig för LOV-frågor på Komrev inom PricewaterhouseCoopers.

PricewaterhouseCoopers har gjort en undersökning om hur kommuner och utförare ser på LOV. Undersökningen visar att 73 procent av kommunerna anser att den nya lagen leder till ökad administration. Knappt hälften av kommunerna anser att de har tillräckligt med kunskap för att hantera förändringarna som den nya lagen medför.

I undersökningen framkom att utförarföretagen ansåg att reglerna var krångliga samt att många företag tvekar att etablera sig på nya orter. Det senare är ett problem

”Fler kvinnor får möjlighet att starta eget”

Lindesbergs kommun styrs av de fyra samarbetspartierna C, Fp, Kd och V. Planen är att införa LOV men enbart för lokalvård inom hemtjänsten.



FOTO: MARIA LINDSTEDT

– Vi anser att vården och omsorgen närmast människan ska skötas av kommunen, säger Christina Pettersson, centerpartist och socialnämndens ordförande i Lindesbergs kommun.

Enligt Christina Pettersson beror det främst på att kommunen har investerat i att kompetensutveckla sin egen personal.

– Valfrihet är viktigt och vi har valt att börja med städning. Tillsammans med service-tjänster tillhör städning de områden som inte kräver vård- och omsorgsutbildning, säger Christina Pettersson.

Som så många andra kommuner har Lindesberg ansökt om pengar för att utreda LOV, ett arbete som pågår för fullt just nu.

– Det viktigaste för våra äldre kommuninnevånare är att valfriheten ökar. Då kommer de att uppleva att de själva får bestämma på ett annat sätt än idag.

Vilka brister har LOV?

– Initialt kommer den att leda till mer arbete när vi ska inventera vår verksamhet och ta fram underlag som är en viktig uppföljning som ändå behöver göras.

Tror du att systemet kommer att drabba er på så sätt att ni måste säga upp personal?

– Vi har redan varit tvungna att säga upp medarbetare eftersom många yngre pensionärer väljer hushållsnära tjänster. De klarar sig själva i mycket större utsträckning än tidigare eftersom hälsan har förbättrats. Jag tror inte att LOV leder till ytterligare uppsägningar. Jag tror att LOV leder till att fler kvinnor kommer att få möjlighet starta eget inom servicenäringarna.



”Förhoppningsvis leder LOV till ökat fokus på kvalitet. Men tyvärr använder vissa kommuner LOV för att sänka kostnaderna inom äldreomsorgen.

Claes Kugelberg, kommunikationsdirektör, Attendo



” På sikt är jag övertygad om att den ökande konkurrens som blir följden av LOV kommer att ge positiva effekter.

Lars Näsström, ansvarig för LOV-frågor på Komrev inom PricewaterhouseCoopers

då ett av syftena med LOV just var att öka konkurrensen. Claes Kugelberg, kommunikationsdirektör på Attendo, är i grund och botten positiv till den nya lagen, framför allt eftersom besluten flyttas närmare brukaren, bort från politikerna. Men han är skeptisk till hur utvecklingen hittills varit.

– Förhoppningsvis leder LOV till ökat fokus på kvalitet. Men tyvärr använder vissa kommuner LOV för att sänka kostnaderna inom äldreomsorgen. Som utvecklingen blivit tror jag att det tyvärr blir svårt för oss att etablera oss på nya orter, säger han.

Men från kommunernas sida är bilden annorlunda, enligt undersökningen. Åtta av tio kommuner tror att LOV sätter fart

på företaget. 65 procent sa att de skulle arbeta aktivt med marknadsföring för att locka till sig företag.

– Här finns uppenbarligen ett stort behov av information till företagen om kommunernas avsikter. Jag tror att företagen behöver vägledning för att lära känna den kommunala miljön och kulturen. En lag nyetablering är ett klart hot mot lagens intentioner, säger Lars Näsström. ■

Kontaktperson

Lars Näsström, ansvarig LOV-frågor,
Komrev, PricewaterhouseCoopers
Tel 0705 63 89 96
lars.nasstrom@se.pwc.com

TEXT HENRIK NORBERG
ILLUSTRATION LEIF ÅBJÖRNSSON

”Lagen ger flexibilitet”

I Karlstad pågår arbetet med att utvärdera nuvarande valfrihetssystem samt att utreda hur en utveckling i LOV:s anda kan se ut. Sedan tidigare har kommunen ett valfrihetssystem men bara i tätorten Karlstad.

– Mycket talar för att vi kommer att gå över till LOV eftersom lagen har en rad fördelar. Men det blir troligen bara inom hemtjänsten och enbart i centrala Karlstad.

Det säger Christian Norlin, socialdemokrat och ordförande i vård- och omsorgsnämnden i Karlstad. Han anser att LOV har flera fördelar jämfört med LOU.

– Lagen ger flexibilitet, bland annat kan vi snabbt sparka ut företag som inte sköter sig. Vi kan ändra kriterierna under resans gång, vilket är bra. LOV stimulerar även kooperativ medan LOU premierar stora företag.

Anledningen till att valfrihetssystemet bara finns i tätorten Karlstad är helt enkelt att befolkningsunderlaget inte är tillräckligt stort. Och det är de ekonomiska förutsättningarna som gör att Christian Norlin tror att LOV enbart kommer att omfatta hemtjänsten.

– Inom vårdboende är det rent ekonomiskt omöjligt att genomföra valfrihet. Det skulle ju kräva att man höll ett antal platser tomma på varje boende och det har vi inte råd med, säger han.

I Karlstad kan man tidigast börja använda sig av LOV 2010 eftersom de befintliga avtalen inom LOU går ut då. Hur ser du på risken att ni får övertalig personal om användarna väljer andra aktörer?

– Jag tror inte att det kommer att påverka oss speciellt mycket eftersom vår verksamhet håller hög kvalitet. Vi kommer även att kräva

paketlösningar, det vill säga för att få vara med måste man kunna erbjuda allt det som vår egen hemtjänst har. Och det kommer troligen att leda till att nästan enbart stora företag kommer att vara med.

Men enligt äldre- och folkhälsominister Maria Larsson ska ju den nya lagen leda till ökat företagande?

– Då får nog ministern titta på andra branscher eftersom det finns för få nischer. Men det kan skapas kooperativ som till exempel fokuserar på äldre som inte talar svenska, säger han.



Christian Norlin



KYRKAN GER kraft TILL MALMÖS UNGA

Att vara ung är ingen barnlek, särskilt inte i Malmö. Men på Kraftstationen försöker Svenska Kyrkan erbjuda stadens ungdomar ett andningshål i en pressad tillvaro.

Det är en varm augustidag i Malmö och förväntan ligger i luften. Den 25:e upplagan av Malmöfestivalen kommer strax att gå av stapeln med musik, mat och dryck, och massor av folk på stadens gator. På Södra Promenaden 51 står en liten grupp ungdomar och väntar på att porten till Kraftstationen ska öppna. De är ditlockade av den nya tidens djungeltelegraf – ett grupp-SMS.

– Vi har kommit på att det är ett utmärkt sätt att påminna ungdomarna om att vi öppnar. Alla använder ju SMS för att mer eller mindre styra sina liv, och då fungerar det bäst för oss också att utnyttja den kanalen, säger Peter Lindberg, som är projektledare för Kraftstationen.

Under den vecka som Malmöfestivalen pågår satsar Kraftstationen på att bli något av en oas i den allmänna festivalyran. Besökarna kan komma in och vila sig lite, kanske ta ett fotbad eller en tupplur i häng- ➤



Kraftstationens lokaler på Södra Promenaden 51 ligger centralt i Malmö.

mattan. Det finns också ett skapartorg där man kan göra pins eller pimpa sina kläder.

Det var just inför Malmöfestivalen 2007 som verksamheten på Kraftstationen startades. Uppdraget var att skapa en relation mellan kyrkan och dagens ungdomar som kyrkan inte når med den traditionella verksamheten. Den första utmaningen blev att hitta en lämplig lokal och denna visade sig alltså finnas på Södra Promenaden.

– Den passade oss perfekt. Visserligen var den nersliten, det har tidigare funnits restaurang, nattklubb och ett taxifik här. Men läget är centralt och det är tillräckligt stort – 300 kvadratmeter – för att vi ska ha utrymme både för stora grupper, små grupper och enskilda samtal, säger Peter Lindberg.

En bidragande orsak till att lokalfrågan löstes var också att det fanns en välvillig



Peter Lindberg.

privat ägare till fastigheten, som gärna såg kyrkans ungdomsverksamhet som hyresgäst.

Det var ändå med en viss bävan som Peter Lindberg slog upp portarna till verksamheten 2007.

– Vi var ju inte säkra på att ungdomarna skulle hitta hit. Men uppenbarligen fyllde vi ett behov för ryktet spred sig snabbt och vi hade snart massor med folk här. Under förra årets

Malmöfestival hade vi cirka 150 besökare per dag och genomsnittet under 2008 låg på 55 besökare per dag.

Kraftstationen håller öppet alla vardagar kl 15-21 och har bara sommarstängt under fyra veckor. Förutom Peter Lindberg finns tre personer till anställda – Nils Lundström som är pedagog och tidigare musik- och SO-lärare, Elinn Leo som är socionom samt prästen Mathilde Nielsen.

– Personalen är vår största tillgång, för att skapa bra relationer med ungdomarna måste vi vara ett bra föredöme. Vi har en rad olika aktiviteter med tjejgrupper, killgrupper och konfirmationsgrupper. Vi kan erbjuda samtal, både individuellt, i små grupper och i den stora gruppen. En gång i vecka har vi en gemensam måltid, vi ordnar läger och dagsutflykter. Ibland bjuder vi in föreläsare som berättar om olika ämnen. Och så uppmuntrar vi ungdomarna att hjälpa till med det man är bra på, många är ju duktiga på till exempel musik, ljud och data, säger Peter Lindberg.

Även om Svenska Kyrkan är huvudman för verksamheten finns det ingen uttalad målsättning att frälsa Malmös ungdomar.

– Vi ska vara en kristen mötesplats för ungdomar, inte en mötesplats för kristna ungdomar. Vi bedriver ingen evangeliserande verksamhet och har inte som mål att omvända någon. Möten som skapar



Röster från Kraftstationen:



Erik

” Jag har gått här i ett och ett halvt år. Jag spelar i ett band och vi fick en spelning här, det var så jag kom i kontakt med Kraftstationen. Det är klart man vet om att det är en kristen verksamhet, men det är inget som man lägger särskilt märke till.



Sara

” Det är inte bara folk med problem som kommer hit, det är verkligen alla sorters ungdomar. Man tänker inte på att det är kyrkan som driver det. Personalen är jättebra.

förtroende leder till fördjupade relationer, vilket också gör att man upptäcker att kyrkan nog inte är så dum ändå. Det handlar helt enkelt om att stötta ungdomarna i att hitta en egen identitet, säger Peter Lindberg.

Och när Peter Lindberg berättar om situationen i dagens Malmö förstår man snabbt att det stödet är något som behövs. Det handlar inte om någon svartmålning utan enkla men handfasta fakta.

– Till exempel har var sjunde tonåring i Malmö någon gång blivit rånad av en annan ungdom. Hur skulle samhället reagera om var sjunde vuxen någon gång blev rånad?

Peter Lindberg tror att mycket av problemen bottnar i skilda ekonomiska förutsättningar.

– Det vanliga är att man ser segregering som en skillnad mellan kulturer. Vi ser snarare att det är de skilda ekonomiska förutsättningarna som skapar segregationen snarare än kulturen. Det finns ju många

prylar som ungdomarna vill ha och ibland blir det så att de som inte har, de tar. Jag tror att det bottnar i en enorm frustration. Har man pengar är Malmö en fantastisk stad, det finns hur mycket som helst att göra. Men är du utan pengar är det inte lika roligt, säger han.

Ett annat problem är arbetslösheten som leder till att många ungdomar i åldern 17-20 år går sysslolösa.

– Vi verkar ju vara på väg mot en ungdomsarbetslöshet på 25%. Då är det lätt att gå in i destruktiva beteenden om man inte känner sig behövd, börja vända på dygnet, bara hänga framför datorn, inte gå ut, inte träffa någon.

En del av utslagningen börjar redan i skolan. På gymnasiet är det individuella programmet – alltså programmet för de elever som inte har betyget godkänt i svenska, engelska eller matematik – det största programmet i Malmö.

– Det märks på en del av ungdomarna som kommer hit. De säger ”vi är såna där IG-människor”, de känner sig som sämre människor, säger Peter Lindberg.

Den goda tillgången på alkohol i Malmö är också en källa till problem bland ungdomarna.

– Här i Malmö är det ju nästan ingen som går till bolaget, man handlar från någon baklucka. Alla ungdomar som vill kan få tag på alkohol.

Ett av baskraven på Kraftstationen är dock att besökarna är 100% drogfria och det händer att Peter och hans kollegor tvingas avvisa påverkade personer.

Hur ser då framtiden ut för Kraftstationen? Enligt Peter Lindberg har man nu kommit fram till en punkt då det gäller för kyrkan att bestämma sig.

– Det går inte att driva det som ett projekt hur länge som helst. Det är delvis en arbetsmiljöfråga, det handlar om trygghet för både personalen och ungdomarna. Det är ett oerhört viktigt arbete, samtidigt inser jag att vi verkar i en finansiell situation där ett minskat medlemsavtal i kyrkan innebär mindre intäkter från kyrkoavgiften. Projektet har förlängts till och med 2010 men vi måste redan nu jobba för framtiden, säger Peter Lindberg. ■

Kontaktperson

Gert Wilkens
Tel 0709-29 20 62
gert.wilkens@se.pwc.com

TEXT ERIK ARONSSON
FOTO NILS BERGENDAL



FRAMTIDSDIALOG LANDET RUNT

Fem orter, drygt 100 deltagare och mängder av spännande tankar om framtiden. Så kan årets Framtidsdialog summeras – seminariemötena där nyckelpersoner i kommuner, landsting och regioner bjuds in till samtal om framtidens välfärd.



LOG

Hur ska vi säkra bredden och kvaliteten i framtidens välfärd? Det var knäckfrågan i de dialogmöten som PricewaterhouseCoopers genomfört under våren och försommaren.

– För oss är det viktigt att visa vad vi kan och vad vi vill bidra med. Dessutom känns det angeläget att skapa en ny arena för samtal om framtidens demokrati och välfärd, säger Anita Agefjäll – chef för Komrev inom PricewaterhouseCoopers – apropå satsningen på Framtidsdialogerna.

Sammanlagt lockade dialogerna drygt 100 deltagare över hela landet. Att ha möten på flera platser är självklart eftersom de

regionala aspekterna alltid blir viktiga i samtalen som förs. Nu när 2009 års möten avslutats är intrycken positiva.

– Vi är jättenöjda. Innehållet har varit träffsäkert och iscensättningen bra och spännande. Det känns verkligen som vi fångat utmaningarna och dessutom kopplat vår egen kompetens till de förändringar som väntar, summerar Anita Agefjäll. Redan nu har vi bestämt oss för att gå vidare med nya dialoger 2010.

– Vårens seminarier och finalen i Almedalen är exempel på väl genomförda arrangemang. Det är sådana här aktiviteter som gör oss till den ledande rådgivaren inom offentlig sektor, säger Henrik

Steinbrecher, territory senior partner inom PricewaterhouseCoopers.

Startskottet gick redan 2008 när Framtidsdialoger genomfördes på fyra orter i landet – Luleå, Stockholm, Göteborg och Malmö. Målet har hela tiden varit att bjuda in politiker och tjänstemän som vill diskutera framtidsfrågor på ett nytt sätt, det vill säga utanför de vanliga kommunala och landstingspolitiska mötesplatserna. Stafetten har gått vidare under 2009 via nya möten i de fyra städerna. I år gjordes dessutom en uppskattad avrundning under Almedalsveckan i juni då intrycken från tidigare möten sammanfattades.

På varje ort har en moderator från





Nytt för 2009 var att framtidsdialogerna avrundades under politikerveckan i Almedalen.

PricewaterhouseCoopers hållit ihop och drivit på dialogmötena. I Göteborg höll Anders Ottensten – till vardags rådgivare i företaget – i taktpinnen. Han menar att dialogmötena inspirerar och banar väg för en ny typ av samtal.

– Visst ska de politiska partierna vara basen för samtalen som förs, men den aktive medborgaren måste också få nya möjligheter att delta i dialogen på villkor som känns lockande, säger Anders Ottensten. Därmed kan man säga att vi hjälper till att kratta manegen för det goda samtalet i framtidens kommuner.

Nu har inte hela programmet handlat om dialog. På varje ort har en extern gäst bjudits in som pratat framtidsfrågor utifrån sina speciella förutsättningar. I exempelvis Göteborg höll författaren Göran Rosenberg ett uppskattat anförande om globaliseringen medan företagsledaren Carl Bennet talade



Anders Ottensten.

” Den aktive medborgaren måste få nya möjligheter att delta i dialogen på villkor som känns lockande. Därmed kan man säga att vi hjälper till att kratta manegen för det goda samtalet i framtidens kommuner.

om företagsutveckling på Stockholmsdialogen. I Luleå beskrev Haparandas kommunstyrelseordförande Sven-Erik Bucht regional utveckling över nationsgränserna och i Malmö talade regionrådet Pia Kinnhult om norra Europas hetaste tillväxtområde – region Skåne.

Framtidsdialogen genomfördes först som ett helt öppet och förutsättningslöst samtal. Mycket snart visade det sig att ledarskap,

demokrati, välfärd och regional utveckling var de ämnen som främst engagerade deltagarna från norr till söder.

– Ambitionen har också varit att stämma av vår egen inriktning mot de utmaningar kommunerna står inför och det har vi lyckats bra med. I nästa steg kommer vi att föra en dialog kring mer specifika frågeställningar, men också presentera hur vi inom PricewaterhouseCoopers ser på utveckling-



På varje ort där framtidsdialogerna genomförts har en extern gäst bjudits in för att diskutera framtidsfrågor. I Göteborg hette gästen Göran Rosenberg (nedan).

en och hur vi kan bidra, säger Margareta Irenaeus, rådgivare inom PricewaterhouseCoopers, som koordinerat årets dialogmöten.

Inför årets dialoger gjordes intervjuer med samhällsdebattörer och intresseorganisationer över hela landet – till exempel ideella föreningar, partier, fackföreningar och näringslivsorganisationer. Resultaten från intervjuerna fungerade sedan som ett inspel till mötena – detta genom att löpsedlar med framtidens nyheter togs fram och "publicerades" på väggarna i mötesrummen på varje ort. Som en avrundning på varje möte fick deltagarna också formulera sina egna löpsedlar från framtiden.

– Löpsedlarna blev en succé som satte fingret på många av de utmaningarna som väntar. Jag tror att våra "framtidensnyheter" både oroade och inspirerade och gav på så sätt näring till samtalen under dagen,

konstaterar PerÅke Brunström, rådgivare inom PricewaterhouseCoopers och ansvarig för Luleå-dialogen.

Nytt för 2009 var alltså avrundningen under politikerveckan i gotländska Almedalen. Här gjordes också konkreta utspel på några utvalda områden. Programmet byggdes kring fyra teman som gav olika bilder av de förändringar som välfärdsorganisationerna står inför. Ett tema var "Den framtida välfärdens innehåll och aktörer" och ett annat "Den demokratiska processens gestaltning". Varje tema inleddes med ett anförande från en politiker eller specialist som hjälpte till att sätta fart på diskussionerna.

– Genom det här upplägget fick samtalet ny näring, konstaterar Margareta Irenaeus. Dialogen är fortfarande öppen, men blir mer konkret eftersom den får en tydligare struktur.

Nu planeras alltså nya Framtidsdialoger för 2010. Liksom tidigare är målet inställt på möten över hela landet och även ett avslut i Almedalen. Samtidigt gäller det att vitalisera konceptet och våga ta nya grepp.

– Som rådgivare måste vi bli ännu bättre på att visa hur vår kompetens kan hjälpa till att lotsa klienterna mot framtiden, till exempel via utspel kring möjliga utvecklingsscenarier, säger Anita Agefjäll. Samtidigt ska vi slå vakt om den dialogkultur som etablerats och som vi vet att deltagarna uppskattar.

Resultaten från årets Framtidsdialoger har sammanställts i fem olika nyhetsbrev som kan laddas ner från www.pwc/se/komrev. ■

TEXT FREDRIK LILIEBLAD
FOTO SCANPIX, PRICEWATERHOUSECOOPERS



Strategier för vårdvalssystem

Den 7 oktober hölls i Stockholm Privatvårdsdagen i regi av tidningen Dagens Medicin. I samband med detta höll PricewaterhouseCoopers ett seminarium under rubriken "Strategier för en långsiktig hållbar utveckling av vårdvalssystem". Vid seminariet presenterades ett antal slutsatser från PricewaterhouseCoopers revision av landsting och vårdvalssystem.

En av slutsatserna är att vårdval inte är ett enhetligt begrepp utan kan se olika ut i olika landsting. De landsting som kommit längst har sjösatt vårdvalssystem men har fortfarande delar som behöver utvecklas. I de flesta landsting överskattas möjligheten – eller risken – att få in nya aktörer bara för att det uppstår en form av etableringsfrihet. Många landsting brottas fortfarande med problem med brist på allmänläkare och ibland även andra specialister som förväntas etablera sig i den nära sjukvården.

Enligt PricewaterhouseCoopers är det viktigt att följa utvecklingen av de olika system som landstingen inför och ta tillvara erfarenheterna av vårdval.

För mer information: www.pwc.com/se/healthcare

Kontaktpersoner

Roine Gillingsjö
Tel 0709-29 21 61
roine.gillingsjo@se.pwc.com

Dag Fagerhem
Tel 0709-29 20 00
dag.fagerhem@se.pwc.com

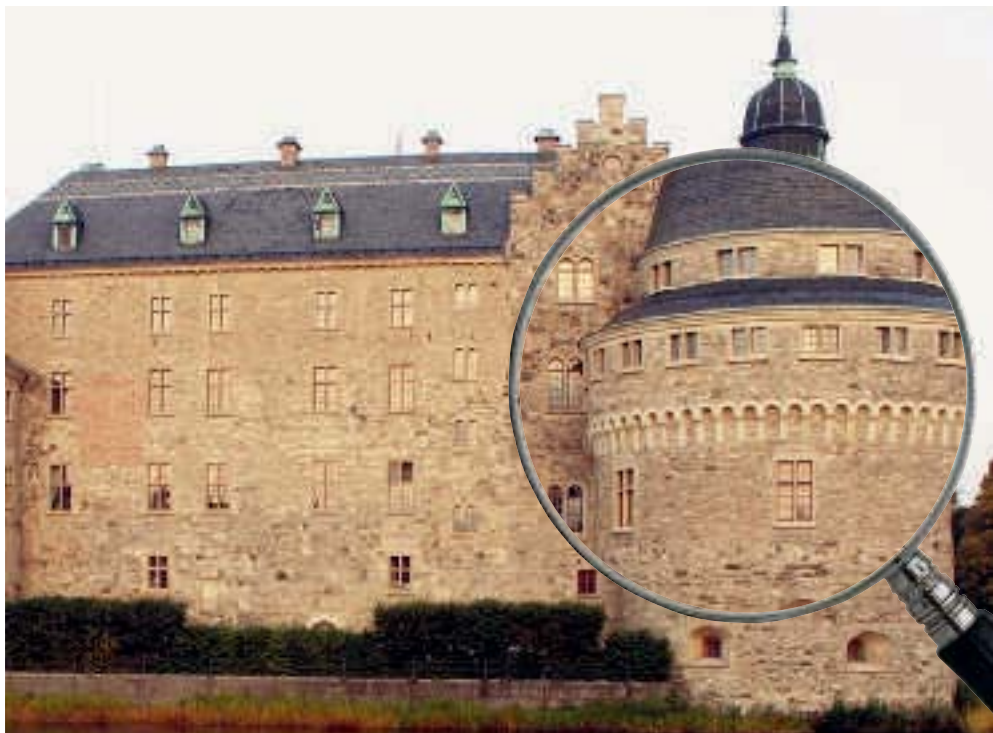
E-ministrar möts i Malmö

Ett av de största informella EU-ministermötena under det svenska ordförandeskapet äger rum den 18 november i Malmö. Under tre dagar träffas sammanlagt cirka 1.000 delegater, tjänstemän och sakkunniga för att diskutera eGovernment. Mötet leds av kommun- och finansmarknadsminister Mats Odell. PricewaterhouseCoopers anordnar under förmötet en programpunkt om hur

den digitala generationen – ungdomarna – ser på medborgarskap, samhällsengagemang och dialog. Studien baseras bland annat på en undersökning som genomförts genom sociala forum på nätet som Facebook och Mimers Brunn.

Kontaktperson

Margareta Irenaeus
Mobil 0709-29 21 73
margareta.irenaeus@se.pwc.com



UTVÄRDERING I ÖREBRO

PricewaterhouseCoopers har fått uppdraget att utvärdera Regionförbundet Örebro. Syftet med uppdraget är att få underlag för den fortsatta inriktningen av verksamheten och utvecklingen av organisation och arbetssätt. Intressentperspektivet står i fokus. Två frågor är centrala i det sammanhanget – dels hur väl förbundet tillsammans med lokala intressenter har förmått utöva både ett regionalt och ett mer gränslöst ledarskap, dels om rollfördelningen mellan de olika aktörerna i länet för regional utveckling är optimal och väl fungerande.

Lomma bäst i test

Det blev Lomma kommun som tog hem förstapriset i tävlingen "Bästa förvaltningsberättelse i årsredovisning" för år 2008. Det var nionde året i rad som tävlingen anordnades av PricewaterhouseCoopers.

I motiveringen skriver juryn bland annat att "årsredovisningen har en tillta-

lande struktur och präglas av öppenhet, vilket gör den användarvänlig och lätt-tillgänglig".

Tävlingens tre hedersomnämmanden gick till Kristianstads kommun, Landstinget i Östergötland och Landstinget i Halland.

20499

Antalet innevånare i Lomma vid årsskiftet 2008/2009

KALIX VILL BLI fem miljoner SMARTARE

Kalix kommun har sjösatt ett stort utvecklingsprojekt med namnet "Demokratistyrning och organisationsledning". Syftet är bland annat att ta reda på hur kommunfullmäktiges medborgarperspektiv och kommunstyrelsens driftsansvar kan bli tydligare och hur helheten kan stärkas. Kommunen vill också ha reda på hur lokaler, personal och resurser ska utnyttjas optimalt samtidigt som medarbetarna får större inflytande i sitt arbete.

- Vi måste bli fem miljoner kronor smartare varje år för att kompen-

sera de minskade skatteintäkter som utflyttningen från Kalix innebär. Möjligen har vi kommit till vägs ände med traditionella metoder för att spara pengar och måste börja tänka mer i en helhet, säger kommunchef Willy Sundling.

I arbetet med projektet tar Kalix kommun hjälp av PricewaterhouseCoopers. Under september hölls en serie seminarier kring problem, lösningar och synpunkter. Målet är att presentera ett förslag till beslut till kommunfullmäktige i november.



UPPDRAG FÖR STOCKHOLMS STAD

Komrev inom PricewaterhouseCoopers har tagit hem ett stort uppdrag från Stockholms stads revisionskontor. Uppdraget, som vanns i konkurrens med fyra andra byråer, innebär att utföra revision av års- och delårsbokslut för 29 av stadens nämnder. Detta har hittills skötts i egen regi genom revisionskontoret.

- Extra glädjande är att vi var den byrå som bedömdes bäst svara mot de kvalitetskrav som staden ställde, säger Anders Hägg, chef för Komrev i Stockholm.

Uppdraget utmärks bland annat av tidspressen, eftersom det måste genomföras inom en tvåveckorsperiod två gånger per år.

- Vi löser det genom att ha ett team av 14 medarbetare, inte bara från Komrev utan från andra avdelningar inom PricewaterhouseCoopers. Det är ett stort uppdrag och vi är stolta och glada över att vi har den stora bredd som ett uppdrag av den här arten kräver, säger Anders Hägg.

Avtalet med Stockholms stad löper på ett år med möjlighet till förlängning. Dessutom finns möjlighet till tilläggsavtal avseende andra frågeställningar kring stadens samlade redovisning. PricewaterhouseCoopers har tidigare haft liknande uppdrag för bland annat Göteborgs stad.



Hallå där Per Ståhlberg

Per Ståhlberg är revisor i Komrev inom PricewaterhouseCoopers med placering vid kontoret i Skellefteå. 2007 valde han att ta steget från den privata till den kommunala planhalvan.

Hur ser din befattning ut idag?

– Jag är certifierad kommunal revisor och jobbar på Komrevs kontor i Skellefteå. Jobbet innebär att jag har uppdrag gentemot kommuner och landsting – just nu handlar det mycket om delårsrapporter. I övrigt jobbar jag en hel del med internkontrollgranskningar. Framåt vårkanten tar granskningar av årsredovisningar och arbetet med att biträda lekmannarevisorerna i kommun- och landstingsägda bolag en stor del av tiden.

Vad gjorde du tidigare hos PricewaterhouseCoopers?

– Jag jobbade med revision gentemot familjeföretag men även mot ett antal dotterbolag till börsbolag.

Varför tog du steget till den kommunala sidan?

– Jag började fundera på vad nästa steg i

– När det gäller kunderna i den privata sektorn handlar det mycket om att stämma av mot olika skatte- och andra regler. Revision i kommunal sektor är på sätt och vis mer en demokratiuppgift – man granskar att kommunerna använder skattebetalarnas pengar på bästa sätt. Det är också en skillnad eftersom vi inte är revisorer i samma mening utan sakkunniga som biträder de kommunala revisorerna och utför de jobb som de beställer.

Vad finns det för likheter?

– I själva redovisningsgranskningarna är det ju i mångt och mycket samma regler och samma tänk.

Hur märks den ekonomiska krisen ute hos dina nuvarande kunder?

– Det har ju inte gått någon förbi att skatteinräkningen ute i kommunerna inte ökar i samma takt som tidigare. Samtidigt har



PERSONLIGT

Namn: Per Ståhlberg.

Ålder: 37 år.

Familj: Fru och tre barn.

Yrke: Certifierad kommunal revisor. Har jobbat inom PricewaterhouseCoopers sedan 1999 och tog klivet över till den kommunala sidan 2007.

Hobby: Tränar en av sönerns hockeylag i Skellefteå AIK. Så hur tror du att det går för Skellefteå i elitserien? – Minst semifinal borde det bli!



”Revision i kommunal sektor är på sätt och vis mer en demokratiuppgift.

karriären skulle bli och i samband med det fick jag en förfrågan från Per Åke som är enhetschef för Komrev Norrland. Den frågan kom helt enkelt i rätt läge. Det bidrog också att det här uppdraget passar ihop med min utbildning, jag har läst både statsvetenskap och nationalekonomi utöver min civilekonomexamen.

Vad är det för skillnad mellan att jobba mot privat och kommunal sektor?

försörjningsstödet ökat vilket drabbar kommunerna. Och kraven på att kommunerna ska leverera en kvalitativ service har inte minskat utan snarare tvärtom.

Hur hanterar kommunerna detta?

– Man försöker se över verksamheten och titta efter var man kan spara. Den kan exempelvis handla om återhållsamhet med inköp, att investeringar skjuts på framtiden – man försöker övervintra helt enkelt och

till varje pris undvika att säga upp personal. I en liten kommun kan det nog vara svårare att ta till uppsägningar, det är närmare mellan beslutsfattarna och de som drabbas än i en större kommun. Beslutsfattarna måste ju kunna se kommuninvånarna i ögonen när de är ute och handlar på lördagsförmiddagen. ■

AV ERIK ARONSSON
FOTO PRICEWATERHOUSECOOPERS