



AI-sammanfattning

Klimatrisker och framtidens kriser – hur rustar vi näringsliv och samhälle?

Camilla Larsson
VD KPA Pension

Erik Lindroth
Hållbarhetschef Duni

Mats Landén
Expert näringsliv och klimat på WWF

Maria Franksen
VD Göteborg Roro Terminals

Maral Keyvani
Moderator, PwC

Karin Nyberg
Moderator, PwC

VOXO

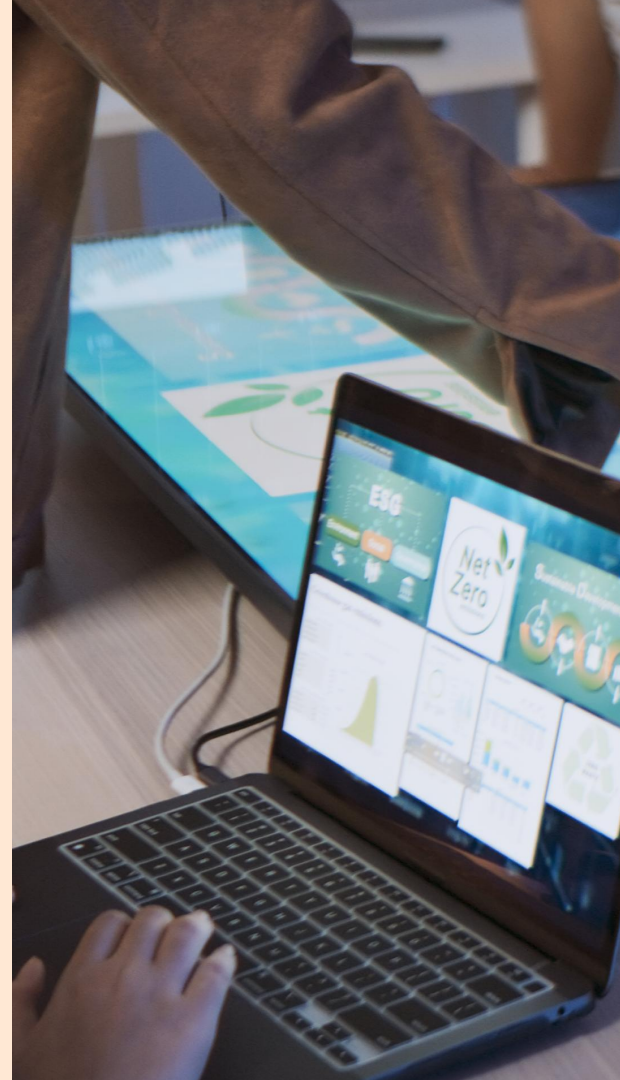


Sammanfattning

Sessionen behandlade företags och samhällets resiliens inför klimatrisker och framtida kriser, och betonade vikten av att hantera ömsesidiga beroenden mellan beredskap och klimatomställning. Inledningsvis framhölls klimatförändringarnas fysiska och ekonomiska konsekvenser såsom extremväder och omställningskostnader, där näringslivets långsiktiga överlevnad beror på hur väl de integrerar klimatrisker i sina strategier. Talare pekade på en global rörelse där resiliens har blivit central och ansåg att hållbarhet och beredskap måste ses som två sidor av samma mynt för att säkra framtida leveransförmåga och samhällsfunktionalitet, särskilt i samhällsviktiga verksamheter som Göteborgs hamn.

Panelen diskuterade vikten av långsiktiga investeringar och strategier, med ett fokus på systematiska verktyg som Science-Based Targets. Erik Lindroth lyfte fram värdekedjans betydelse där robusta leverantörskedjor inte bara sänker risker utan också bidrar till kundernas klimatmål. Maria Franksen betonade att samhällsviktiga aktörer, som Göteborgs hamn, aktivt måste arbeta mot både klimatomställning och krisberedskap. Hamnens praxis att prioritera investeringar i mångsidig och hållbar infrastruktur, exempelvis fossilfria maskiner och förnybar energi, är ett exempel på hur innovativa lösningar kan möta olika behov parallellt. Hon poängterade vidare vikten av flexibilitet för att anpassa verksamheter till olika framtidsscenarioer.

Vidare diskuterades betydelsen av att ha en strategi som sträcker sig över flera generationer, särskilt inom kapitaltunga sektorer som pensionsförvaltning. Camilla Larsson från KPA Pension beskrev bolagets strategi att integrera hållbarhetsmål i sina långsiktiga investeringar genom att ställa krav på mätbara mål från energisektorn och andra företag. Aktörer som WWF betonade kopplingen mellan klimat och biologisk mångfald och hur samverkan mellan företag och organisationer kan adressera dessa komplexa frågor. Samtidigt nämndes utmaningar inom politisk styrning och kortsiktiga beslutsprocesser, där stabila regelverk efterlystes för att skapa förutsägbarhet för sektorer som behöver långsiktiga investeringar.





Klimatrisiker och framtidens kriser – hur rustar vi näringsliv och samhälle?

Onsdag 24 juni 2026

Panelen framhöll också värdet av att kombinera vetenskaplig grund med praktiska tillämpningar, såsom att använda akademiska samarbeten för att skraddarsy lösningar för specifika branscher. Maria Franksen beskrev exempelvis hur samarbete med Chalmers resulterade i innovativa lösningar för transporter. Det visades också att företag som tydligt kommunicerar sina klimatinitiativ ofta rankas högre av sina kunder, vilket demonstrerades av Erik Lindroth från Duni, där hållbarhetsarbete skapade konkurrensfördelar. Nyckeln är att kvantifiera fördelarna och införa evidensbaserade metoder.

En central paradox diskuterades; många har insikten om klimatrisiker men agerar ändå kortsiktigt. Panelen framhöll konkreta exempel som att analysera värdekedjor eller erbjuda incitament som snabbare genomströmning för transportörer med elfordon. Ett gap identifierades mellan målformulering och faktisk implementering, och talarna efterfrågade mer samarbete över både branscher och samhällsnivåer. Det betonades att resiliens och hållbarhet inte är isolerade frågor utan måste hanteras holistiskt.

Som avslutning betonade deltagarna vikten av att kommunicera hopp och positiva exempel för att inspirera fler aktörer att agera. Råd som att arbeta strukturerat med tvärfunktionella samarbeten och att tänka långsiktigt lyftes fram. Diskussionsledarna summerade sessionen med tre huvudsakliga budskap: beredskap och hållbarhetsomställning är en enad fråga, framtidens vinnare fokuserar på scenarier snarare än historik, och näringslivets resiliens är avgörande för hela samhällets överlevnad.

Nyckelinsikter

Klimatrisker och beredskap bör hanteras som en integrerad agenda

Sessionen belyste att klimatrisker och beredskap inte är separata frågor utan måste tacklas som en sammanflätad utmaning. Att arbeta på parallella spår riskerar framtida motståndskraft och kräver en strategisk helhetssyn för att hålla både verksamheter och samhällen hållbara och motståndskraftiga.

Långsiktig strategi och samarbete mellan sektorer är avgörande

Paneldeltagarna underströk vikten av långsiktiga investeringsstrategier och intersektoriellt samarbete, såsom standardisering och delning av resurser, för att främja hållbarhet och resiliens. Fokuserade exempel inkluderade samverkan om laddinfrastruktur och forskningspartnerskap för innovativa lösningar.

Insiktens och handlingens gap måste överbryggas

Trots bred medvetenhet om klimatrisker och omställningsbehov tilldelas längre tidsperspektiv fortfarande otillräckliga resurser och prioritet. Sessionen betonade följaktligen behovet av att omvandla intentioner till konkreta åtgärder som grundas på långsiktig nytta och förtroendeskapande strategier.



Powered by



voxoevent.ai